

## BIT#1 – Budapest Intézet Tényanyag

### Segélyek és megélhetés

- A jóléti juttatásokra fordított pénz aránya 2010 óta folyamatosan csökken.
- A három legfőbb pénzbeli segélyre fordított kiadás lényegében nem változott, a költségvetés 1%-a körül alakul – közben a rászorulóok száma folyamatosan nő.
- 100 adóforintból 32 megy jóléti juttatásokra, ebből csak 2 forint jut segélyekre
- Egy átlagos család a maximális juttatásokkal számolva is csak a létminimum negyedét kaphatja – annyit sem, ami fedezné az egészséges étkezéshez szükséges kiadásokat. Ennyire lehet Magyarországon a „segélyekből megélni”.

#### Jóléti kiadások és segélyek: gyors áttekintés

A hétköznapi nyelv és a szakzsargon mást-mást ért segélyeken és jóléti kiadásokon. A jóléti rendszer az állampolgárok egészségét, megfelelő lakhatását, oktatását igyekszik biztosítani. A jóléti kiadásokban minden benne van, amit ezek biztosítására fordít a költségvetés a tanárok és orvosok fizetésétől a nyugdíjon át, a családi pótlékig vagy a munkanélküli járadékig.

Egyes jóléti juttatások állampolgári jogon, mások biztosítási-, megint mások rászorultsági alapon járnak. A szakma ez utóbbiakat nevezi segélyeknek. A köznyelvben ez nem ilyen egyértelmű: a segélyek körébe pl. az alanyi jogon járó családi pótlékot is gyakran beleértik.

Vannak hosszabb időn át nyújtott segélyek, mint a lakásfenntartási támogatás, a foglalkoztatást helyettesítő támogatás, a rendszeres szociális segély, az időskorúak járadéka, és az ápolási díjak. És néhány krízishelyzetben adható eseti támogatás is, mint például a temetési segély vagy az átmeneti segély. A segélyek egy részét nem pénzben adják: ilyen a rendszeres gyermekvédelmi kedvezmény, ami az óvodai vagy iskolai étkezést támogatja, vagy lehet ételre, ruhára és tanszerre felhasználható utalvány, a tűzifa támogatás, vagy a közgyógyellátás.

A segélyezettek körét tekintve a legjelentősebb a rendszeres gyermekvédelmi kedvezmény és a lakásfenntartási támogatás. 2013-ban átlagosan minden ötödik 25 éven aluli kapott rendszeres gyermekvédelmi kedvezményt, míg lakásfenntartási támogatást majdnem minden huszadik felnőtt (4,7%) kapott.<sup>1</sup>

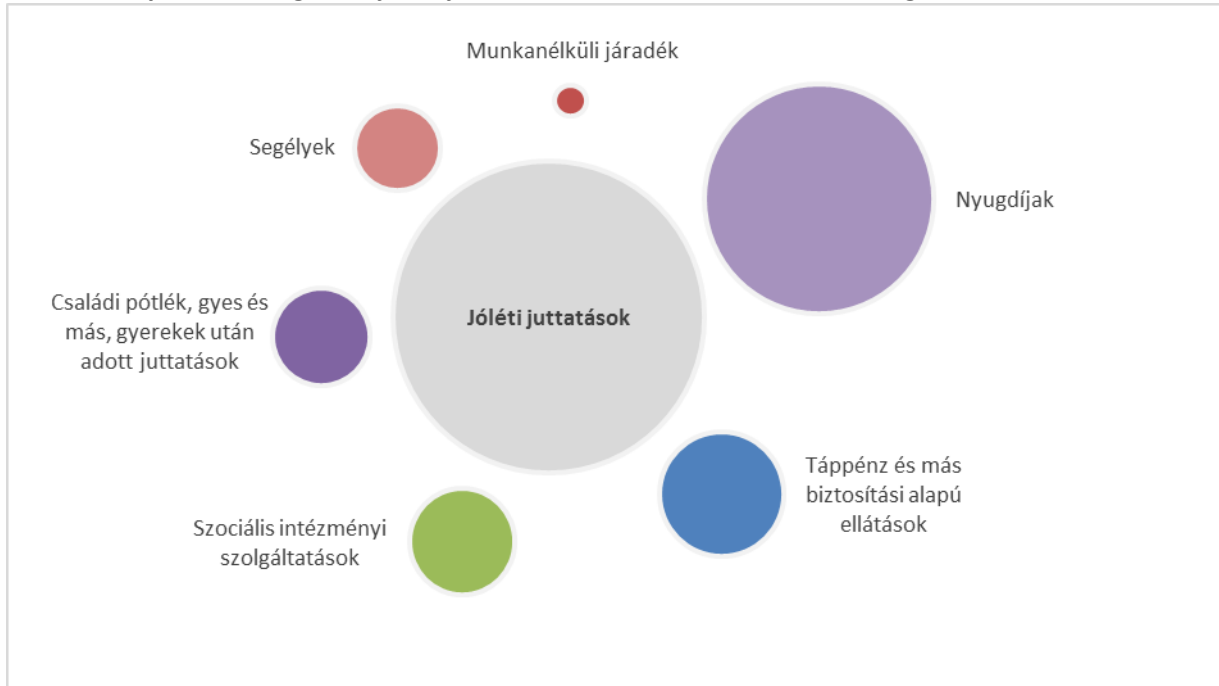
#### Keveset költünk segélyekre

Jóléti juttatásokra a teljes költségvetésből 5 417 Mrd forintot, a költségvetés 31,9%-át szánta az állam 2014-ben.<sup>2</sup> Vagyis, 100 adóforintból 32 ment jóléti juttatásokra, ebből 17 nyugdíjakra, 5 táppénzre és más biztosítási alapú ellátásokra, 4 szociális intézményekre (pl. gyermek-és idősotthonokra), 3 családi pótlékra és más gyerek után járó támogatásra. Segélyekre és hasonló juttatásokra pedig 100-ból 2 forint költöttünk, a költségvetés 2,4 %-át. Ez sem ennyi azonban: ennek csak nagyjából a fele a szó szoros értelmében vett segély: a másik fele a 2012-ben jövedelempótló juttatásnak átnevezett koredvezményes és szolgálati nyugdíj.

<sup>1</sup> [KSH Statisztikai Tükör, 2014/143. Szociális segélyezés 2013](#)

<sup>2</sup> A számítások és az ábrák a [Magyar Államkincstár adatai](#) alapján készültek. A 2013-as és 2014-es zárszámadás még nem elérhető.

### A központi költségvetés jóléti juttatásokra fordított kiadásainak megoszlása 2014-ben<sup>3</sup>

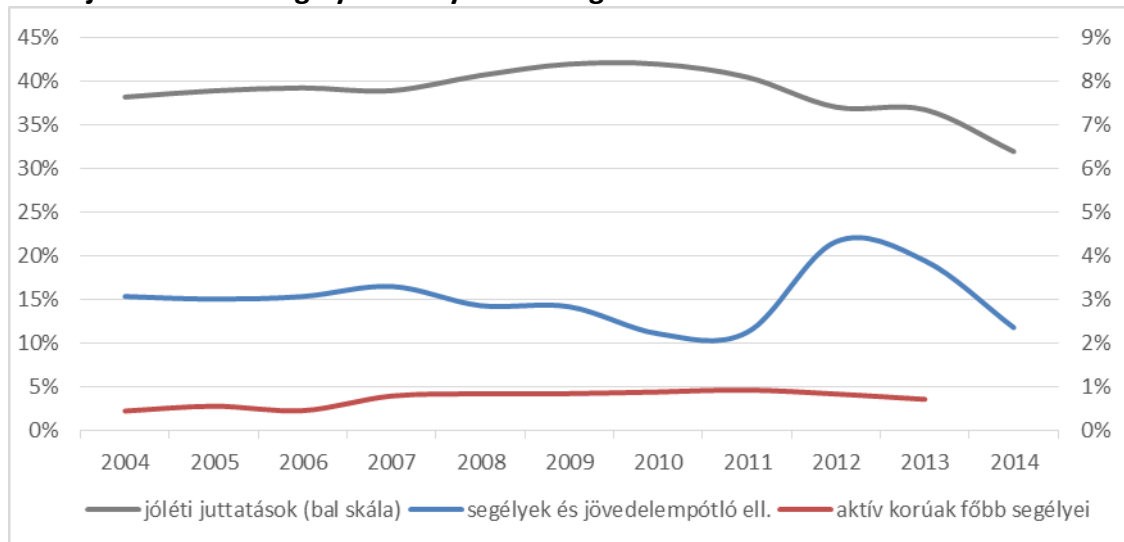


Forrás: [Magyar Államkincstár](#)

#### A segélyekre fordított kiadások nem nőttek az elmúlt években

A jóléti juttatásokra fordított pénz aránya a költségvetésben 2010 óta folyamatosan csökken. Az aktív korú (még nem nyugdíjas) lakosság által igényelhető három legfőbb pénzbeli segélyre (a rendszeres szociális segélyre, a foglalkoztatás-helyettesítő támogatásra és a lakásfenntartási támogatásra) fordított kiadások lényegében nem változtak. Évek óta a költségvetés 1%-a körül alakulnak, miközben a rászorulóak száma folyamatosan nő.

#### Jóléti juttatások és segélyek aránya a költségvetésben 2004-2014



Forrás: Magyar Államkincstár zárszámadási adatok. A 2013 és 2014. évi adat tervezet, illetve KSH Szociális Évkönyv 2014. Az aktív korúak főbb segélyeibe a rendszeres szociális segélyt, a foglalkoztatás-helyettesítő támogatást és a lakásfenntartási támogatást (illetve ezek korábbi megfelelőit) számítottuk bele.

<sup>3</sup> A 2013. és 2014. évi zárszámadások még nem elérhetőek.

## **A magyar segélyrendszer változásai (2000-2014)<sup>4</sup>**

2000-ben a munkanélküli ellátások teljes rendszerét átszabták: a járadék innentől kezdve maximum kilenc hónapig járt, összevonták a jövedelemplótló támogatást és a rendszeres szociális segélyt, odaítélését az önkormányzatokra bízták, és bevezették a segélyezettek közmunkára kötelezhetőségét.

Ekkor vezették be azt is, hogy a rendszeres szociális segélyt kérelmezőknek legalább harmincnapnyi közmunkát kell végezniük – kivéve, ha ezt helyben nem tudják megszervezni. A segély 2006-ig fix összegű volt, ezt követően a háztartás létszámától is függött. A következő reform 2009-ben történt, amikor kétfelé bontották a segélyezetteket: a munkaképesek fix összegű rendelkezésre állási támogatást (RÁT) kaptak, évi 90 napra nőtt a közmunka feltétel és a munkaügyi központtal kellett együttműködniük. Az idősebb és betegebb rászorulóknak a régi szabály szerinti összeget kapták és a családsegítővel kellett együttműködniük. 2012-től a RÁT új neve Foglalkoztatást helyettesítő támogatás lett és összege 28500-ról 22 800 forintra csökkent (azóta is ennyi).

A szociális segélyekre való jogosultság megállapítása 1993-tól 2014 végéig központilag meghatározott szabályok alapján, egységesen történt. A kormányzat azonban csak azt ellenőrizte, hogy az erre kapott támogatást tényleg segélyezésre használták-e – azt már nem, hogy a rászorulóknak minden településen hozzáfértek-e a nekik járó támogatásokhoz, vagy hogy milyen további polgármesteri elvárások fogalmazódhattak meg (ismert példa az érpataki vagy a monoki helyzet). A helyi önkényeskedés lehetőségét csökkenti, hogy 2015. március 1-jétől egyes szociális ellátások átkerültek a járási hivatalok hatáskörébe.

## **Az új segélyezési rendszer lényege**

Ez év márciusától a két legfőbb segélyről járási szinten döntenek, és onnan is osztják őket.<sup>5</sup> A járásokhoz kerül a *foglalkoztatást helyettesítő támogatás* (FHT) és az *egészségkárosodási és gyermekfelügyeleti támogatásra* átnevezett rendszeres szociális segély, szűkebb jogosultti körrel. A támogatás az egészségkárosodott vagy a gyermekük felügyeletét biztosítani nem tudó személyeknek jár, jövedelmi küszöbe és összege nagyjából a rendszeres szociális segélyével azonos, de nincs együttműködési kötelezettség.

Települési szinten marad egy új támogatási forma, a *települési támogatás*, amiből az önkormányzatok az általuk meghatározott élethelyzetekre nyújthatnak támogatást. A lakásfenntartási támogatás, az önkormányzati segély, a köztemetés és a fűtési (energiafelhasználási) támogatás ide épülnek be.

2015 márciusától megszűnik az adósságkezelési támogatás, a méltányossági közgyógyellátás, és a méltányossági ápolási díj (pontosabban az önkormányzatok dönthetnek arról, hogy továbbra is adják, csak pénzt nem kapnak hozzá). A nyugdíjkorhatárt 5 éven belül betöltők, akik korábban rendszeres szociális segélyre voltak jogosultak, márciustól már csak a kisebb összegű, és együttműködéshez (közmunkához) kötött FHT-t kaphatják.

---

<sup>4</sup> Készült a Budapest Szakpolitikai Elemző Intézet és a Hétfő Elemző Központ [A közcélú foglalkoztatás kibővülésének célzottsága, igénybevétele és hatása a tartós munkanélküliségre című kutatási beszámolója kivonatának](#) felhasználásával.

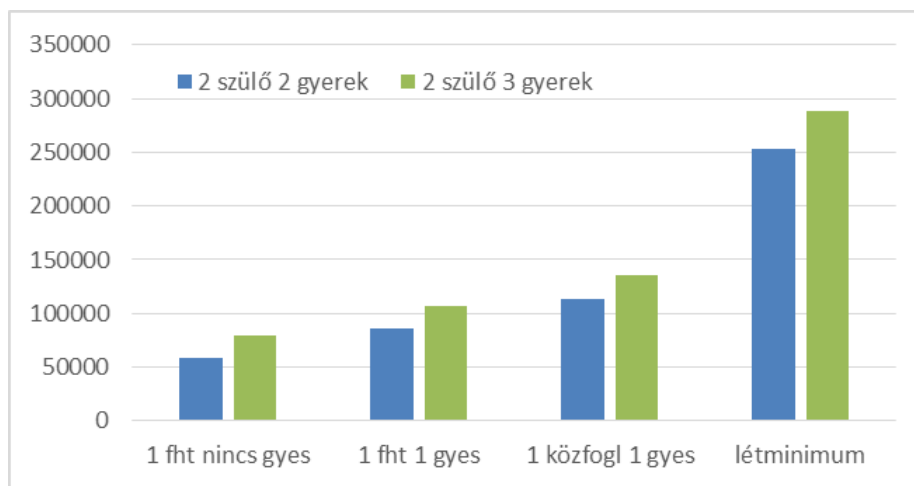
<sup>5</sup> A módosításokról szóló rövid összefoglaló [itt](#) olvasható.

### Meg lehet-e élni a jóléti juttatásokból?

Az elérhető önkormányzati és állami támogatások maximumával és a havi költségek minimumával számolva korántsem. Egy átlagos<sup>6</sup>, négyfős (2 gyerek, 2 felnőtt) család családi pótlékkal és segélyekkel együtt maximum 72 200 forint bevételt érhet el. A foglalkoztatást helyettesítő támogatás összege személyenként 22 800 forint és csak egy családtag kaphatja, a családi pótlék pedig két gyermek esetén gyermekenként 13 300 forint. Feltételezve, hogy a helyi önkormányzat a települési támogatás keretében lakásfenntartásra (a tavalyi szabályok szerint) további havi 8800 forintot ad a családnak akkor a havi jövedelmük 58 200 forintra nőhet. Ez az összeg negyede a négy főre számított létminimumnak (253 ezer forint), és még az egészséges étkezéshez szükséges kiadásokat (86 ezer forint) sem fedezi.

Lehetnek, akik azt gondolják: mindez lehet, hogy így van egy átlagos családban, de a cigányok, akiknek általában több a gyermekük, ettől még kihasználhatják a jóléti rendszert. Ez is tévedés. A becslések szerint az átlagos roma háztartásban három gyermek van. Ez megemeli ugyan valamelyest a család által elérhető jóléti juttatásokat, de még kevésbé fedezi a szükséges kiadásokat.

### Egy havi összes jövedelem és létminimum összege 2 szülő + 2 gyerekre



Forrás: saját számítás és KSH. Nettó jövedelem, forintban.

INFOGRAFIKA: [http://www.budapestinstitute.eu/uploads/BI\\_vizu\\_2014\\_02\\_munkanelkuli\\_lejto.pdf](http://www.budapestinstitute.eu/uploads/BI_vizu_2014_02_munkanelkuli_lejto.pdf)

<sup>6</sup> Átlagosnak itt azokat a családokat tekintjük, melyekben nincs sem tartós egészségkárosodott, sem nyugdíjas családtag.