

## BIT#3 – Budapest Intézet Tényanyag

### Mit gondolunk, ki és miért lesz szegény?

- **Balszerencse vagy jellemhiba a szegénység?** Erre a kérdésre az aktuális gazdasági helyzettől és a saját helyzetüktől függően is más választ adnak az emberek.
- **A szegénység kapcsán sokan kettős mércével mérnek: egyfelől magukat is azok közé sorolják, akik nem élnek elég jól, és járna nekik valamilyen támogatás, másfelől a szegényeket nagyon másnak gondolják: lustának, élehetetlennek, akik maguk felelősek a nehéz helyzetükhöz.**
- **Az utóbbi években nőtt a szegénységgel kapcsolatos megértés, többen vannak, akik feltételek nélkül helyeslik a szegények állami támogatását.**

### Válsághelyzetekben jobban látjuk a szegénység kényszereit

A szegénység megítélése jelentősen átalakult a [rendszerátalakítás](#) és a [piacgazdasági](#) átmenet következtében. 1988-ban a legnagyobb egyetértés még abban volt, hogy azok lesznek szegények, akik elhanyagolják a pénzüket, felelőtlenek vagy nem szeretnek dolgozni.<sup>1</sup> Pár év múlva azonban már a társadalom közel fele külső (a gazdasági rendszernek, az esélyegyenlőtlenségnek betudható) okokkal magyarázta a szegénységet<sup>2</sup>, és a megélhetési nehézségeket tartotta az egyik legsúlyosabb társadalmi problémának.<sup>3</sup> A 2000-es évek elején a gazdasági helyzet javulásával ismét előtérbe kerültek a szegénység forrását a szegényekben magukban kereső nézetek, egészen 2006-ig, amikor a romló gazdasági kilátásokkal ismét megfordult a trend. A Tárki 2009-es vizsgálatában a megkérdezettek 37%-a gondolta: a szegények elsősorban annak köszönhetik elszegényedésüket, hogy nem elég törekvőek, nem dolgoznak elég keményen.<sup>4</sup>

### Miért tartjuk jellemhibának a szegénységet?

A szegénységet egyéni tényezőkre visszavezető vélemények jellemzői a kutatások alapján<sup>5</sup>:

- **Akiket jobban fenyeget az elszegényedés veszélye, saját biztonságérzetüket igyekeznek megőrizni azzal, hogy alábecsülik a szegénység külső kockázatait.<sup>6</sup> Ők így hajlamosabbak rá, hogy a szegénység okának pl. a lustaságot lássák. A potenciálisan a lecsúszás veszélyével küzdők<sup>7</sup> körében 58%-al valószínűbb, hogy a szegényeket nem dolgozó, lusta embereknek látják.<sup>8</sup> Az**

<sup>1</sup> Tóth István György (1990): Társadalmi problémákra és a szociálpolitikára vonatkozó vélemények a magyar társadalomban, in: Andorka et al. (szerk.): Társadalmi riport. Budapest, TÁRKI, 447-474.

<sup>2</sup> Csepeli György, Kolosi Tamás, Neményi Mária, Örkény Antal (1992): A gazdagság és a szegénység okaira adott magyarázatok rejtett normatív szempontjai Magyarországon, *Szociológiai Szemle* 3:21-42.

<sup>3</sup> Bernát Anikó (2002): Elemzések a gazdasági és társadalompolitikai döntések előkészítéséhez 38. Budapest, TÁRKI.

<sup>4</sup> TÁRKI Gazdasági kultúra kérdőív, 2009, 16. kérdés

<sup>5</sup> Medgyesi Márton és Scharle Ágota (szerk.): Felemelkedés közös erővel: A tartós mélyszegénység csökkentése célhoz kötött támogatások révén. Haza és Haladás Közpolitikai Közhasznú Alapítvány. 2012. 21.

<sup>6</sup> Hankiss Elemér (1977): Érték és társadalom. Tanulmányok az értékszociológia világából, Budapest, Magvető Kiadó.

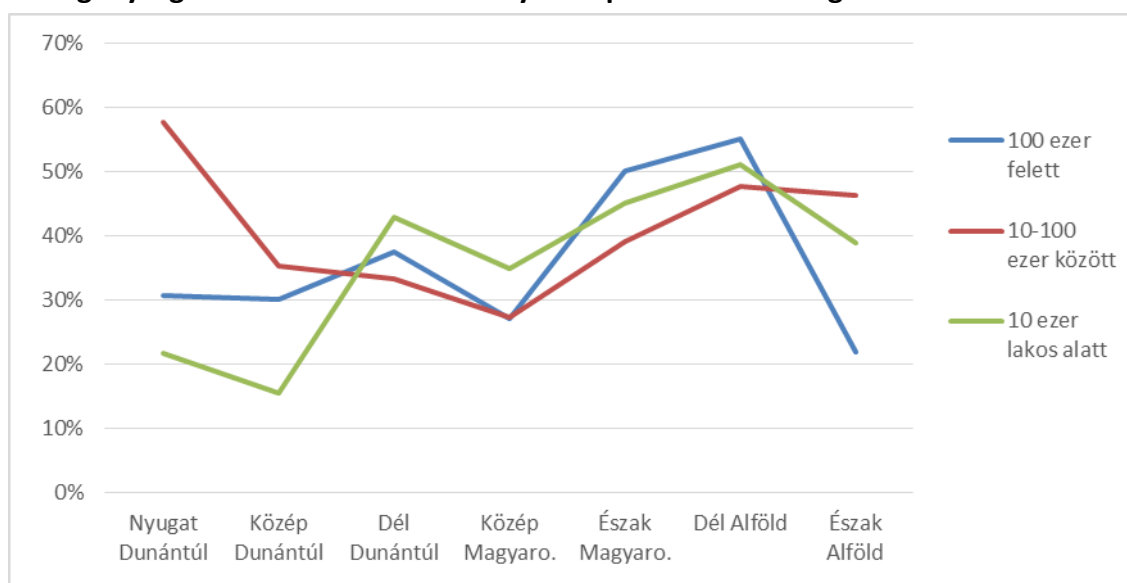
<sup>7</sup> Veszélyeztetetnek tekintve azokat a falusi, legfeljebb 8 általánost végzetteket, akik magas munkanélküliségű régióban élnek, de jelenleg nem munkanélküliek.

<sup>8</sup> Medgyesi és Scharle i.m. 2012. 22. a TÁRKI 2009.évi értékvizsgálata alapján.

állami pénzekért a munkanélküliekkel versengők (nyugdíjasok, gyeden/gyesen lévők, stb.) is hajlamosabbak lehetnek az egyéni okok szerepét hangsúlyozni.<sup>9</sup>

- Előfordul, hogy akik nap, mint nap találkoznak a nélkülözőkkel, első kézből szereztek negatív tapasztalatokat.
- A harmadik nagy csoport a városi értelmiség egy része: ők azért lehetnek elutasítók, mert kevés közvetlen kapcsolatuk van a szegényekkel, a média pedig összességében erősen torzított képet fest a szegényekről.<sup>10</sup> Erre utal, hogy az elutasítás a leszakadó régiókban, és a jobb helyzetű régiók közepes városaiban a legnagyobb.
- Végül, a szegényeket támogató programok is kiválthatnak ellenérzéseket, ha a céljukat rosszul kommunikálják, ha a támogatottakat passzívnak, tétlennak mutatják.

### A szegénységet önhibának tartók aránya településméret és régió szerint



Forrás: a Budapest Intézet számítása a TÁRKI 2009 évi értékvizsgálatának egyéni szintű adatai alapján. (Megyesi és Scharle 2012)

### A szegénység kettős mércéje

Miközben a szegényeket hajlamosak vagyunk (saját magunkhoz képest) lustának látni, magunkat is támogatásra szorulóknak gondoljuk. Egy 2012-es vizsgálatból az derült ki, hogy tízből négyen saját megítélésük szerint éppen csak kijönnek a havi jövedelmükből, és csupán 1,6 % állította, hogy gondok nélkül be tudja osztani a jövedelmeit.<sup>11</sup>

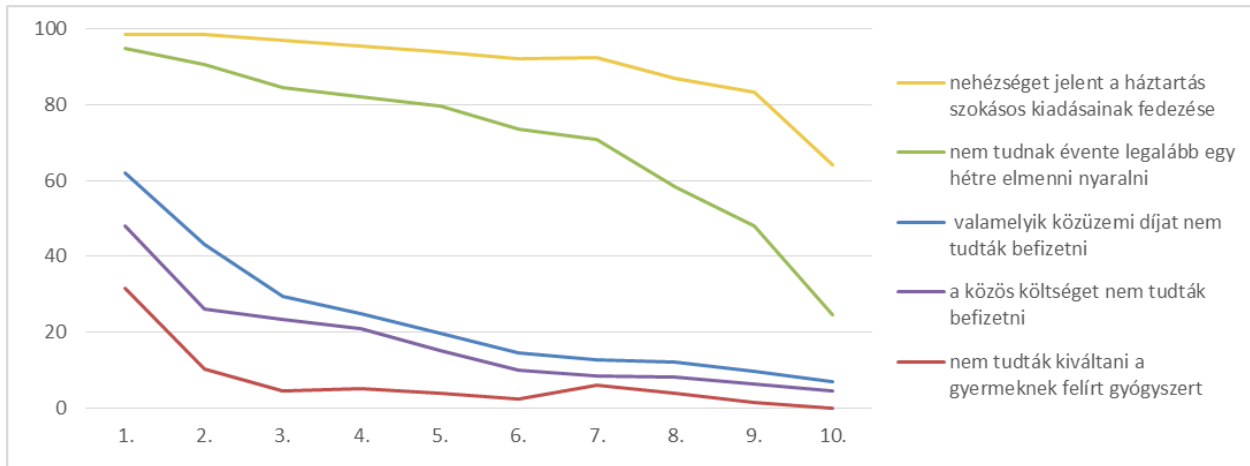
A külső- és belső okok, valamint a szubjektív anyagi helyzet megítélése együtt kissé tudat-hasadásos képet festenek a magyar társadalomról. Az arányokat nagyban befolyásolja a kérdésfeltevés módja is: amikor nagyon konkrétan kérdezik rá, hogy például előfordult-e az elmúlt egy évben hogy nem volt pénzünk kiváltani a gyerekeknek a gyógyszert, csak a lakosság legszegényebb tizedének vannak súlyos anyagi gondjai. Ha homályosabb a kérdésfeltevés (pl. Nehézséget jelent-e a szokásos kiadások fedezése?), akkor még a leggazdagabb jövedelmi tizedben is hátról két háztartás sanyarúnak látja a helyzetét.

<sup>9</sup> Köllő János [A munkanélküli segélyrendszer 2000. évi szigorításának politikai támogatottsága](#). 2000.

<sup>10</sup> Hammer Ferenc: [Közbeszéd és társadalmi igazságosság. A Fókusz szegénységábrázolása. Médiakutató, 2004tavasz](#)

<sup>11</sup> [Egyenlőtlenség és polarizálódás a magyar társadalomban. TÁRKI MONITOR JELENTÉSEK 2012](#) 52.

## A saját jövedelmi helyzet szubjektív megítélése az egy főre jutó jövedelem szerint, 2012

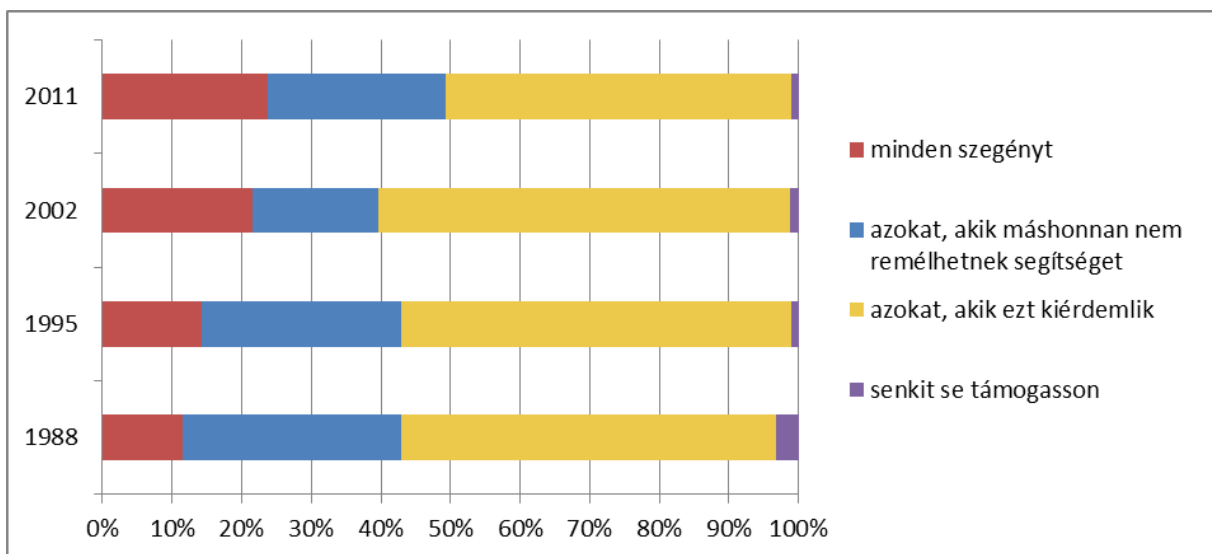


Forrás: KSH Háztartási költségvetési felvétel 2012. Az 1. a legszegényebb, a 10. a leggazdagabb tízed.

## Az elmúlt években kissé nőtt a szolidaritás

Az elmúlt években valamelyest enyhültek a szegényekkel szembeni előítéletek. Egy 2011-es kutatás eredményeit a korábbiakkal összevetve, a rendszerváltás óta megduplázódott azok aránya, akik szerint az államnak minden szegényt támogatnia kellene (ld. az ábrát). A korábbi 12 % helyett 2011-ben a válaszadók 23%-a szerint érdemel állami támogatást minden szegény.

## Kit támogasson az állam? Lakossági vélemények változása 1988-2011



Forrás: 1988-2011 TÁRKI, 2011: Medián. A kérdés így szólt: „Véleménye szerint a szegények közül kiket támogasson az állam?” A harmadik válasz pontosabban: „azokat, akik ezt munkájukkal, magatartásukkal kiérdemelték.”

Azok aránya, akik szerint azokat a szegényeket kellene támogatni, akik ezt munkájukkal és viselkedésükkel kiérdemlik, ha csökkent is, változatlanul magas: 2011-ben 49%, míg 2002-ben 59 % volt.

INFOGRAFIKA: [http://www.budapestinstitute.eu/uploads/BI\\_vizu\\_2015\\_05\\_szegenyseg\\_percepcioi.pdf](http://www.budapestinstitute.eu/uploads/BI_vizu_2015_05_szegenyseg_percepcioi.pdf)