

Indikátorok az esélyegyenlőség szempontjából veszélyeztetett társadalmi csoportok monitorozására

A tanulmány a jóléti ellátórendszer teljesítményének monitorozására és javítása céljára felhasználható indikátorokat tekinti át és a hazai helyzet specifikumai alapján tesz javaslatot az uniós indikátor-rendszer alkalmazására, illetve kiegészítésére. Az első fejezet a szegénység és kirekesztettség okairól és mértékéről, és az ellátórendszer működéséről ad rövid áttekintést. A második fejezet az uniós indikátorrendszert mutatja be, a harmadik fejezet pedig ennek alkalmazására tesz javaslatot. A negyedik fejezet egy példán szemlélteti a javasolt indikátor felhasználását.

1. Hazai helyzetkép és kihívások

1.1. A múlt és a rendszerváltás sokkja

A mai szegénység okai nagyrészt a gazdaság rendszerváltás előtti szerkezetében gyökereznek. A tervgazdaságban ugyanis sok olyan egyszerű munkahely volt, ahol általános iskolai végzettséggel is jól lehetett keresni, és olyan oktatási rendszer, ami inkább a tárgyi tudást, mint a készségeket igyekezett fejleszteni. Az akkori gazdaság igényeinek ez meg is felelt: ha valaki kitanult egy szakmát, egész életében megélt belőle, és nem volt rá szüksége, hogy új gépeket, vagy új szakmát tanuljon, és szakmák egész sorában lehetett kétkezi munkával, gyenge írás- és olvasási készséggel boldogulni.

A rendszerváltás néhány év alatt megszüntette ezeket a munkahelyeket: a KGST piacra, elavult technológiával termelő ipari és mezőgazdasági vállalatokat bezárták vagy

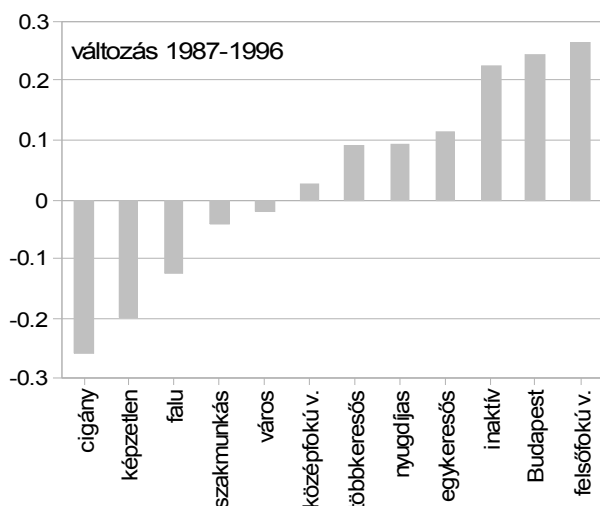
privatizálták, a gyorsan beáramló külföldi tőke a könnyűiparban, gépgyártásban magasabb technológiával működő gyárakat épített, a gyorsan fejlődő pénzügyi szolgáltató szektor, sőt már a kereskedelem is számítógépes rendszerekre épült. Az új munkahelyeken így már magasabbak az elvárások, nem elég a betűket ismerni, tudni kell jól olvasni, számolni, problémát megoldani (Köllő 2009). Ebben nem a piacgazdaság a hibás, hanem a tervgazdaságnak az az öröksége, hogy hiányoznak a kisvállalkozások, ahol a képzetlenek dolgozhatnak. Nyugat Európában ugyanis a képzetlenek közel olyan arányban dolgoznak, mint a diplomások, de jellemzően kisvállalkozások adnak nekik munkát. Összevetve a nyugati és a hozzánk hasonló fejlettségű dél-amerikai országokat, a mainál legalább kétszer annyi kis- és családi vállalkozásra lenne szükség ahhoz, hogy megközelíthessük a teljes foglalkoztatást (Maloney 2004). A kisvállalkozói szektor regenerálódást nem csak a tőkehiány akadályozza, és nem is csak az, hogy a szocializmus 40 éve alatt megszakadt a családi gazdaságokban felhalmozódó tudás és anyagi tőke átörökítése. A gyenge és bizonytalan üzleti környezet is erős korlátot jelent: az adminisztratív terhek többnyire jobban sújtják a kisvállalkozásokat, mint a nagyokat és a politika (klientúrák) által befolyásolt piacokon a kisebb szereplők számára nehezebb a belépés és a túlélés is (Reszkető és Váradi 2011).

A rendszerváltás előtt is volt szegénység, de a szegények aránya inkább csökkenő tendenciát mutatott, és voltak jövedelmi különbségek is, de ezek a második világháború utáni időszakban vagy csökkentek, vagy csak viszonylag lassan nőttek (Kemény 1972). A jövedelmi egyenlőtlenségek már az 1980-as években elkezdtek növekedni az óvatos liberalizációs lépések következtében, de korántsem az 1989 után tapasztalt ütemben. A tartós munkanélküliség¹ a rendszerváltásig lényegében ismeretlen volt, a 90-es évek első éveiben viszont gyorsan tömeges méretet öltött. Az 1996-os mélyponton az aktív korú népesség 52%-a dolgozott, 6%-a munkanélküli volt, és a munkanélküliek több, mint fele egy éven túl nem talált állást.

A rendszerváltást követő évek változásai nemcsak rendkívül gyorsak, de nagyon szelektívek is voltak abban az értelemben, hogy életkor, iskolázottság és lakóhely

¹ Tartós munkanélkülinek itt azt tekintjük, aki nem dolgozik, és legalább egy éve keres munkát. A munkanélküliség itt használt fogalmairól lásd a Függelék 1. táblázatát.

(lényegében az emberi tőke és az új, piaci viszonyok szerint mért helyi gazdasági potenciál) szerint kerültek hirtelen nagyságrendekkel jobb vagy rosszabb helyzetbe a társadalom egyes csoportjai (lásd 1. ábra). 1. ábra Háztartások relatív jövedelmi helyzetének változása a háztartásfő státusza szerint



Forrás: Scharle (2010) számítása Tóth I. (2008) alapján. (Cigány= a kérdező megítélése szerint). Hogyan változott az egyes csoportok átlagos ekvivalens jövedelme, mindkét évben a teljes népesség átlagában mérve.

A munkanélküliség és a szegénység a keleti, északkeleti régiókban sokkal nagyobb. Ezek a területi hátrányok nagyrészt abból adódnak, hogy a fenti folyamat nem egyforma mértékben érintette az egyes régiókat: a korábban központi elhatározásra fejlesztett nehézipari vidékeket és a hagyományosan mezőgazdasági vidékeket sújtotta jobban. A piacok elvesztése, illetve az importverseny hatása erősebben érintette ezeket a régiókat és itt volt gyengébb az iskolázottság is, mivel kevésbé volt rá szükség korábban.

A régiók lemaradását elvileg enyhíthette volna a munkavállalók mobilitása, de az ágazatok, szakmák és régiók között egyaránt kicsi a mozgás (Balogh és Róbert 2008, Berde és Scharle 2004, Cseres-Gergely 2004). Sőt, a leszakadó régiókban még ez a szerény mértékű mozgás is a leszakadást erősítette: egyfelől, az elvándorlók iskolázottabbak, másfelől a bevándorlók gyakran a máshonnan kirekesztett családok, csoportok (Kertesi 2006, Virág 2010).

Fontos megjegyezni, hogy a hazai szegénység EU mércével még ma sem nagyon nagy. A

tervgazdaságból örökölt, viszonylag kicsi jövedelmi különbségek, illetve a kiterjedt jóléti ellátások miatt a poszt-socialista országokban általában, és így nálunk is kisebb a szegénység, mint az angolszász, vagy a kontinentális országokban (Lelkes et al 2009). A szegénységet azért érezzük mégis nagynak, mert az egyenlőtlenségek korábban vagy csökkentek, vagy (80-as évektől) lassan nőttek, és ehhez képest a rendszerváltás első pár éve sokszerű volt.

1.2. A jövedelmi szegénység és a tartós szegénység alakulása

A rendszerváltást követő bő egy évtized során a relatív jövedelmi szegénység a gyors növekedés után csökkenő, majd enyhén ingadozó trendet követett. A TÁRKI számításai szerint az 1990-es évek első felében – a jövedelemegyenlőtlenségek növekedésével párhuzamosan, de attól nem függetlenül – fokozatosan emelkedett a szegénységi ráta a teljes népességen belül (Gábos és Szivós 2004). A szegénység 1995/1996-ban volt a legkiterjedtebb Magyarországon: a mediánjövedelem felénél megállapított küszöb mellett a lakosság közel 13%-át, az átlagjövedelem feleként definiált küszöb esetében pedig mintegy 18%-át mondhattuk szegénynek. Ezt az időszakot a társadalom szintjén a szegénység kockázatának csökkenése követte, majd éveken keresztül csak kismértékű, gyakran statisztikailag nem értékelhető változásokat figyelhettünk meg. A 2003-as adatok szerint ebben az időszakban a szegénység mértéke alig változott, igaz a szegénységi ráták a medián-, illetve az átlagjövedelem felénél megállapított szegénységi küszöb mellett valamelyest magasabbak, mint 2000/2001-ben voltak. Alacsonyabb szegénységet tapasztalunk akkor, ha ekvivalens jövedelemmel számolunk. Ez esetben azt mondhatjuk, hogy 2003-ban a lakosság 8,3%-a élt a medián-, 13,2%-uk pedig az átlagjövedelem felénél alacsonyabb bevételből.

A szegénység elterjedtségi mutatói csak a probléma egy részét tárják fel, az így kirajzolódó kép közel sem teljes. Azonos szegénységi ráták jellemezhetnek két eltérő jövedelemeloszlású társadalmat, attól függően, hogy a szegénységi küszöb alatt élők a jövedelemskálán milyen távolságra helyezkednek el a nem szegényektől, illetve, hogy a szegények jövedelemeloszlása milyen alakú görbét mutat. A szegénységi rés-arány a szegények jövedelmének a szegénységi küszöb értékétől vett átlagos távolságát mutatja a

küszöb értékének arányában. Az 1990-es évek folyamán ez a távolság a küszöb egynegyede és egyharmada között változott, a választott küszöbtől függően az évtized elején, illetve közepén érve el a legmagasabb értéket. A 2003-mas adatok szerint a szegénység mélysége a medián- és az átlagjövedelem felében meghatározott küszöb mellett kismértékben csökkent az elmúlt években, jelenleg 23–26% körül alakul. Ezek az értékek a rendszerváltás óta tartó időszakban a legalacsonyabbak közé tartoznak. A kvintilis határ mellett a szegénységi résarány megegyezik a 2000/2001-ben mérttel, ami arra utal, hogy az utóbbi időszak életszínvonal-növekedéséből a szegényeken belül éppen a legrosszabb helyzetben lévők részesedtek leginkább (Gábos és Szívós 2004).

A tartósan szegények arányáról kevesebb és bizonytalanabb adat áll rendelkezésre (a különféle becslések összefoglalását lásd a függelékben). A szórványos becslések szerint az 1990-es évek elején és közepén 3% körülre volt tehető tartósan szegények aránya (Spéder 2000, Havasi 2002). Kapitány és Molnár (2005) szerint az 1990-es évek második felében a háztartások legszegényebb tizedének nagyjából fele volt tartósan szegény. Magasabb szegénységi küszöbvel (átlag jövedelem 60%-a) számolva, Spéder (2000) az 1992-94 közötti években 7.1%-ra becsüli a tartós szegények arányát. Az EU-SILC adatai alapján Spéderével nagyjából azonos módszer szerint számolva, Lelkes és Zólyomi (2009) szerint a 2004-2006 években mindvégig szegények aránya már valamivel alacsonyabban, 5% körül alakult.

1.3. Anyagi deprivációk és jövedelmi szegénység

A jövedelmi helyzeten túl a szegénység a nélkülözés más formáiban is megjelenhet, ezek mérésére szolgálnak az ún. anyagi deprivációs mutatók. Anyagilag depriváltak a szakirodalom azokat az egyéneket vagy háztartásokat tartja, akik több meghatározott fogyasztási tétel közül legalább háromról anyagi okból lemondani kényszerültek. Havasi (2008) például kilenc ilyen tételt határoz meg: egy ötvétezer forint mértékű váratlan kiadás fedezése, évi egy hét üdülés, részletek fizetése (lakbér, lakástörlesztés, közműszámlák, részletre vásárolt termékek), megfelelő étkezés, a lakás megfelelő fűtése, mosógép és színes TV, telefon, és személygépkocsi.

A jövedelmi szegénység és az anyagi depriváció csak részben átfedő fogalmak, mivel az előbbi konkrét fogyasztási cikkek nélkülözésén, az utóbbi pedig azon alapul, hogy a háztartás méretéhez igazított nettó jövedelem hogyan viszonyul az országos nettó jövedelmek valamilyen középértékéhez (lehet a medián vagy az átlag, 40-60 százaléka). A hazai adatok szerint azonban a tényleges átfedés jelentős: a jövedelmi szegénység és a nélkülözés más formái (lakásszegénység, élelemre, fűtésre, rezsire nem jut elég) általában együtt járnak. A halmozott depriváció különböző, eltérő módszerű becslések szerint a háztartások 7-11%-ában fordul elő (Havasi 2008, Spéder 2004, Ladányi és Szelényi 2002, Medgyesi 2004, Bass et al 2007). Bass és szerzőtársai (2007) szerint 2001 és 2006 között a tartósan vagy átmenetileg szegény lakosság körében nőtt a jövedelmi szegénység mellett halmozott deprivációval is érintett és alacsony iskolázottságú csoport aránya (2001-ben a szegények 21%, 2006-ban 27%-a).

1.4. A szegénység által különösen veszélyeztetett csoportok

Az egyének és háztartások különböző valószínűséggel kerülnek a szegények közé egyéni és háztartás-, továbbá szubjektív vagy objektív jellemzőik szerint. A hazai jövedelmi és mobilitási vizsgálatok kivétel nélkül erős összefüggést mutatnak a szegénység (vagy tágabban, a társadalmi státusz) és a foglalkoztatási helyzet között (pl. Gábos és Szivós 2008, Kolosi és Róbert 2004, Tóth I. 2005). A munkavállalás ugyan nem jelent védelmet a rövid távú szegénységgel szemben, a szegénység tartóssá válását azonban szinte teljesen kizárja (World Bank 2001). A munkapiaci esélyeket pedig, – ahogy a rendszerváltáskor is – alapvetően az iskolázottság határozza meg (pl. Köllő 2009). Aki iskolázatlan, az nem kap munkát és előbb-utóbb elszegényedik.

Ezek közül a legfontosabbak a munkapiaci helyzet és a nevelt gyermekek száma. Összességében elmondható, hogy ma Magyarországon a legnagyobb szegénységi kockázatú társadalmi csoportokat a romák, a megváltozott munkaképességűek, a sokgyermekesek, illetve a fejletlen régió nehezen elérhető településén lakók alkotják. További, a szegénységi kockázatot növelő tényezők az inaktivitás vagy munkanélküliség, és az alacsony iskolai végzettség (Gábos és Szivós, 2004).

Az mediánjövedelem felének figyelembevételével számított szegénységi ráta a teljes

néesség körében 8,3%. A női háztartásfők családtagjai között ez az arány megközelíti a 12%-ot, ami statisztikailag is szignifikáns különbség.

A szegénységi ráta a háztartásfő életkorával csökken, így az átlagosnál nagyobb szegénységet tapasztalhatunk a fiatalabb, 40 év alatti háztartásfőjű háztartásokban (11–12%), míg az átlagnál számottevően alacsonyabb a nyugdíjas háztartások tagjainak szegénysége (2–4%). Ez ellentmond annak a hipotézisnek, mely szerint a társadalom idősebb tagjai is a szegénység által különösen veszélyeztetett csoportok közé tartoznának.

A háztartásfő iskolai végzettsége is markánsan elkülöníti a kisebb és nagyobb szegénységi kockázatúakat. Az általános iskolát sem végzett háztartásfők családtagjai közül legalább minden negyedik szegény, míg a nyolc általánost végzettek esetében 16% a medián felénél alacsonyabb jövedelemből élők aránya. A szakmunkásképzőt végzett háztartásfők esetében az átlagos értéket sem éri el a szegénységi ráta, a felsőfokúak esetében pedig 1% alatt marad, igaz itt az alacsony esetszám bizonytalanná teszi a becslést.

Hasonlóképpen erős kapcsolatot látunk a háztartásfő munkaerő-piaci státuszának esetében. Az átlagosnál mintegy négyszer magasabb a szegények aránya a munkanélküli és a nem nyugdíjas, inaktív háztartásfők családtagjai körében. Az alkalmazott, az önálló, vállalkozó, illetve a nyugdíjas háztartásfők esetében a szegénységi ráta 3–5%-os.

A szegénység több mint kétszer kiterjedtebb a községekben (12%), mint a fővárosban (5%). A kisebb városok és a megyeszékhelyek között alig találunk statisztikailag is igazolható különbséget (6%, illetve 8%).

A 18 éves vagy fiatalabb gyermekek száma ismét egy olyan jellemzője a háztartásnak, mely lényegesen befolyásolja a háztartás tagjainak szegénységi kockázatát. Míg a gyermektelen háztartásokban a szegénységi ráta 5% alatt marad, addig a három- és többgyermekes háztartásokban élöket ennél hatszor nagyobb valószínűséggel találjuk a szegények között (29%). Az egygyermekes háztartások tagjainak szegénysége megegyezik a gyermektelenekével, a kétgyermekesek között pedig átlagos a szegénység előfordulása.

Minél több gazdaságilag aktív személy él egy háztartásban, tagjai annál kisebb valószínűséggel élnek szegénységben. A szegénységi ráta 17%-os azok között, akik olyan háztartásban élnek, ahol nincs alkalmazott vagy önálló, vállalkozó. Az átlagosnál szintén

magasabb a szegények aránya ott, ahol egy aktív tag van (10%), miközben a legalább két aktív tagot számláló háztartásban élők körében a szegénység mindössze 1%-os. Ugyancsak fordított a kapcsolata a szegénység és a háztartás nyugdíjas tagjainak száma között: minél több nyugdíjas él a háztartásban, annál kisebb a szegénységi ráta.

A szegénység etnikai dimenzióját tükrözi, hogy amennyiben a háztartásfő roma, a szegénység előfordulása majdnem hétszerese annak, mintha a háztartás feje nem roma lenne. Emellett a háztartásfő etnikai hovatartozását vizsgálva láthatjuk, hogy minél alacsonyabb a szegénységi küszöb, annál nagyobb a különbség a romák és nem romák szegénysége között. Ebből leszűrhető, hogy a szegénységben élők között is a szegénység mélyülésével tovább nő a romák aránya.

A TÁRKI célzott adatfelvételen alapuló számítása szerint a megváltozott munkaképességű népesség szegénységi rátája is nagyobb az átlagosnál: a szegénységi ráta 20 %, míg az anyagi depriváció aránya 57% (Tárki 2011). Ez csaknem kétszerese a 2009-es országos átlagnak, ami 12%, illetve 37% volt (KSH 2010).

1.5. A jóléti ellátórendszer feladatai

A kirekesztést jobb megelőzni, mint utólag orvosolni. A megelőzés legfontosabb eszköze az esélyeket kiegyenlítő, az otthonról hozott hátrányokat ellensúlyozó közoktatás, illetve a befogadó és gyorsan alkalmazkodó munkaerőpiacot támogató foglalkoztatáspolitikai. A megelőzés nem csak az érintettek, de az állam szempontjából is jobb megoldás, mivel többnyire olcsóbb és eredményesebb, mint egy már kialakult krízis utólagos megoldása. A szociálpolitika ezeknek az utólagos megoldásoknak a terepe. Erős leegyszerűsítéssel két nagy feladata van: egyfelől a kármentés, a gyorssegély a bajba jutottaknak, másfelől pedig a reintegráció, a bajbajutottak támogatása abban, hogy újra egyenrangú és önálló tagjai legyenek a társadalomnak.

Ezek közül a kármentés feladatát viszonylag jól ellátja a magyar rendszer. A szegények aránya, a szegények jövedelmének átlagos elmaradása a szegénységi küszöbtől (szegénységi rés) és az egyenlőtlenséget jelző Gini mutató is romlott ugyan a rendszerváltást követő években, de 1997 óta inkább javulást mutat (Scharle 2009). Mint már utaltunk rá, a mélyszegénység mértéke Magyarországon az EU tagországok között az

alacsonyabbak közé tartozik: mérőszámtól függően az országok alsó vagy középső harmadában helyezkedik el. Ez nem kis részben a kiterjedt jóléti ellátórendszer eredménye: a szociális támogatások és nyugdíjak nélkül nálunk lenne a legmagasabb a szegénység.

A reintegráció terén már kevésbé pontosak és kevésbé kedvezőek a magyar mutatók. Míg a szegények arányát éves rendszerességgel számítja a KSH, arról csak szórványos információink van, hogy milyen gyorsan cserélődik a szegények köre. A szórványos adatok alapján pedig nemzetközi összehasonlításban viszonylag magas a tartós szegénység aránya: az ezredforduló táján azokban az országokban, ahol hozzánk hasonlóan alacsony a szegények aránya, ott a tartós szegényeké a magyar adatnál jóval alacsonyabb volt - nálunk az összes szegény fele, míg például Hollandiában és Dániában csak a harmada maradt tartósan az. Ez arra utal, hogy a szegénységből való kitörést segíteni hivatott pénzügyi ellátások és szolgáltatások nem működnek jól.

1.6. Az ellátórendszer állapota

A reintegrációt segítő ellátások a munkanélküliség és a személyesebb természetű krízisek területén is hiányosak. A munkanélküliség mellett így a szegénység másik fő utánpótlási csatornáját az egyéni vagy családi válsághelyzetek alakítják ki, pontosabban az, hogy ezeket nem tudja kezelni a jóléti rendszer. A bizalmi kapcsolatok csak a legszűkebb családon belül erősek (vö Kopasz et al 2008, Messing 2006), a magyar felnőtt népesség konfliktuskezelési eszköztára pedig nagyon szegényes, ezért egy viszonylag hétköznapi sokk (betegség, baleset, válás, munkahely elvesztése) is nagyon könnyen vezet olyan személyes krízishez (depresszió, öngyilkosság, alkoholizmus), amelynek a megoldásához már szakértő segítsége kellene – ez a segítség pedig a legtöbbször számára nehezen elérhető vagy nem elég jó minőségű.

A szocializmusból örökölt, a teljes foglalkoztatásra és a vállalati szolgáltatásokra alapuló jóléti ellátórendszer sem infrastruktúrájában, sem szemléletében nem volt alkalmas az új kihívások kezelésére. A segélyezési rendszer és a szolgáltatások – az oktatás, a munkapiaci programok, a családsegítést – átalakítására lett volna szükség ahhoz, hogy a piac változó igényeihez való alkalmazkodást érdemben segíteni tudják. Ez az átalakítás azonban az elmúlt húsz évben csak részlegesen történt meg: a mai rendszert az általános kapacitáshiány

mellett egyenetlen hozzáférés és a szolgáltatások az igényekhez mérten túlságosan szűk kínálata jellemzi (Sziszik 2004, Fazekas et al 2008, Scharle 2007, Tausz 2007).

A kapacitás- és minőségbeli korlátok erősen összefüggnek a településmérettel. A kisebb településeken gyakran még a családsegítő sem működik, a szakosodott ellátások (adósságkezelés, pszichiátria, drogambulancia, stb.) pedig többnyire csak a nagyvárosokban elérhetők. A szociális felsőfokú végzettségűek aránya például a gyermekjóléti szolgáltatásokban nem éri el az 50 százalékot, a területi gyermekvédelmi szakszolgálatokban a foglalkoztatott felső fokú végzettségűek mintegy 25%-ának van szociális képesítése, a gyermekvédelmi szakellátásban még rosszabb ez az arány (Pataki és Somorjai 2007).

A meglévő szolgáltatások hatékonyságát tovább csökkenti a társszakmák és intézmények közötti együttműködések hiánya: elvétve fordul elő, hogy a családsegítő, az orvos, és a munkaügyi kirendeltség munkatársa közösen oldaná meg egy ügyfél problémáját, vagy legalább átadnák egymásnak az eset kezelését segítő információkat (Pataki és Somorjai 2007, Ráczné 2007).

A hiányosságok mélyebb, általánosabb oka a magyar közigazgatás rendszerváltáskor kialakított szerkezetével függ össze. Egyrészt, az 1990-es önkormányzati reformmal települési szintre került sok olyan feladat, ami ott nem látható el és az elmúlt húsz évben nem erősödtek meg azok a kistérségi együttműködések, amelyek révén a racionális, szakmailag működőképes üzemméretre lehetett volna emelni a jóléti szolgáltatások biztosítását. Az utóbbi két évben az emberéleteket is követelő helyi konfliktusok egyértelműen jelzik: széttagoltságuk, a méretükből fakadóan is korlátozott mozgásterük és a helyi mediánshavazó előítéletessége miatt a települési önkormányzatok még akkor sem lehetnek képesek a szegénység és a növekvő feszültségek enyhítésére, ha több segítséget kapnak a központtól.

Egy másik általános korlátozó tényező a kapcsolódó kormányzati területek gyenge együttműködése: a foglalkoztatás- lakás- és adópolitika, a vidékfejlesztés, a szociálpolitika és az igazságszolgáltatás céljai és működése sincsenek összehangolva. A legtöbb területen hiányzik a következetes, hosszú távú stratégia, vagy ha készült, a következő kormány újat csinál, vagy ha mégsem, a megvalósítás részletes intézkedési terve hiányzik. Az sem kedvez az eredményes szociálpolitika kialakításának, hogy a politika jellemzően rövid távú

célokra összpontosít és a jelenben kiadással járó lépéseket még akkor is nehezen vállalja fel, ha azok hosszú távon bőven megtérülnek(OECD 2007, Hajnal 2008, Meyer-Sahling 2009, Váradi 2011).

Nem csak a szociális ellátások, hanem általában az állami intézmények is erős pénzügyi kontroll alatt működnek, a szűk pénzügyi autonómia viszont a szakmai ellenőrzés és a teljesítmény-ösztönzők szinte teljes hiányával párosul. Az ellátórendszer finanszírozása intézményi vagy input alapon történik, a minőséget, eredményességet nem ösztönzi. Nincs rendszeres eredménymérés, nem készülnek hatásvizsgálatok.

1.7. Területi eltérések a szolgáltatások elérhetőségében

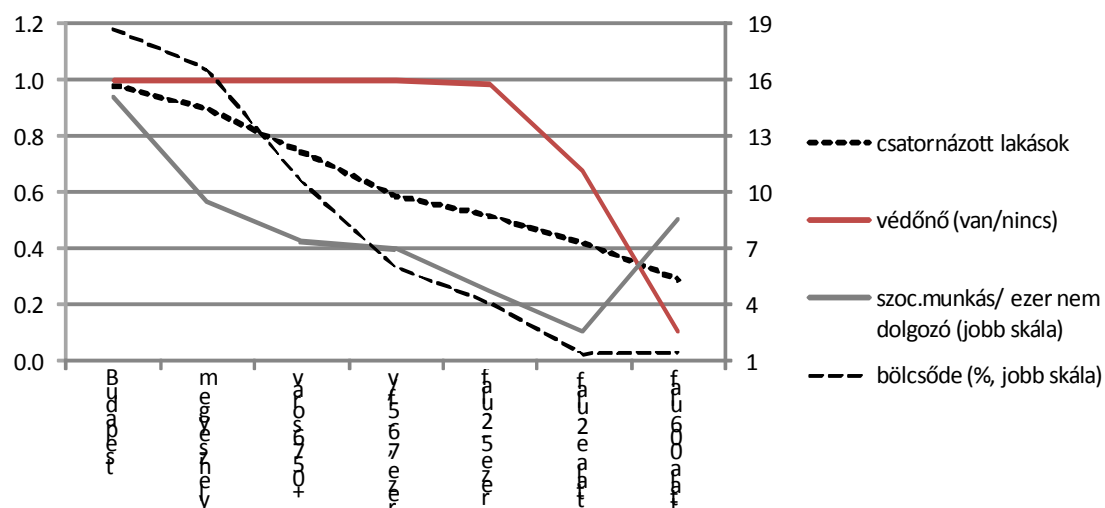
Mint számos hazai kutatás is kimutatta, az ellátórendszer állapota azonban nagy eltéréseket mutat megye és településméret szerint (Forrai et al, 2005, Kiss és Németh 2006, Kostyál 2009, Kozma et al 2010, Pataki és Somorjai 2007, Tausz 2007). A kisebb településeken több – egymással összefüggő – okból is szűkebb a szolgáltatások kínálata. Egyrészt, az alapellátások biztosításának törvényi kötelezettsége a lakosságszámtól is függ: hat alapszolgáltatást kell mindenhol biztosítani, a többit csak a 2 vagy 10 ezer lakosnál nagyobb településeken. Másrészt, a fix költségek miatt bizonyos lakosságszám (kereslet) alatt a legtöbb szolgáltatás nem is működtethető gazdaságosan. Végül, a kisebb települések többségének kevesebb lehetősége van saját bevételekhez jutni és önerőből kiegészíteni a szolgáltatások költségeit nem minden esetben fedező központi normatívát.

A szűken vett szociálpolitikába nem tartozik bele, de fontossága miatt itt említjük meg, hogy a munkapiaci integráció egyik legfontosabb feltétele volna a munkába járás megfizethetősége: korábbi kutatások szerint a körzetközpont és a kistérség második legnagyobb településének elérhetősége a környék falvaiból (amit a buszok vagy vonatok reggeli és az esti menetrendje és a bérlet ára szab meg) az egyik legerősebb tényező a helyi munkanélküliség alakulásában (Köllő 1997, Kertesi 1999). Megfelelő adatok hiányában nem tudjuk vizsgálni a közösségi közlekedés területi különbségeit, de az indikátorokra tett javaslatokban még visszatérünk erre a kérdésre.

A szolgáltatásokat négy dimenzióban (foglalkoztatás, oktatás, egészségügy, lakhatás)

vizsgáltuk. Ezek mindegyikében több szolgáltatás, többféle mérőszámát is megnéztük, ezek közül az 2. ábra egyet-egyét emel ki: olyan mutatókat, amik erősen meghatározzák a szegénység újratermelődését és hozzáférésükben komoly hiányosságokat találtunk.

2. ábra Egyes jóléti szolgáltatások hozzáférhetősége településméret szerint



Forrás: Saját számítás település szintű TSTAR adatok alapján.

A reintegrációt segítő szolgáltatások hozzáférhetősége többnyire a települési és a régiós „lejtő” mentén is rosszabb, de nem minden szolgáltatás esetében egyformán. A védőnői szolgálatban például nincs nagy eltérés a megyék között, csak a legkisebb településeken rosszabb az elérhetőségük, a bölcsődék elérhetősége pedig megyétől függetlenül rossz. A település mérete szerinti különbségek viszont szinte minden szolgáltatás esetében nagyok, és mindig a kisebb falvak rovására. Az egyetlen fontos kivétel a szociális segítők létszáma: a legkisebb településeken a falugondnoki szolgálat megemeli ezt a mutatót.

A rosszabb helyzetű megyékben a kistelepülések ellátottsága még a méretükhöz képest is rosszabb. Azaz például egy Sopron környéki kis faluban is magasabb az átlagnál a csatornázatlan lakások aránya, de egy borsodi faluban ennek is a duplája. Az alábbi táblázat ezeket a különbségeket mutatja: minél kisebb egynél a mutató értéke, annál nagyobb a rosszabb helyzetű megyék hátránya – az adott településtípuson belül.

1. táblázat Eltérés a jó és rossz helyzetű megyék ellátottsága között (rossz/jó hányadosa)

| | csatornázott lakások | | szoc.munkás/ ezer nem dolgozó | bölcsőde, csana | képzetlen foglalkoztatás |
|---------------------|----------------------|------|-------------------------------|-----------------|--------------------------|
| megyeszékhely | 1.00 | 1.00 | 0.89 | 0.94 | 0.89 |
| város 6750+ | 1.03 | 1.00 | 0.89 | 1.02 | 0.86 |
| v/f 5-6,7 ezer | 0.92 | 1.00 | 0.60 | 1.49 | 0.75 |
| falu 2-5 ezer | 0.92 | 1.01 | 1.67 | 0.70 | 0.71 |
| falu 2 ezer alatt | 0.64 | 1.11 | 0.98 | 0.73 | 0.71 |
| falu 600 alatt | 0.53 | 0.98 | 0.65 | 0.84 | 0.65 |
| Bk: falu 1000 alatt | 0.58 | 0.26 | 0.32 | 0.00 | 0.41 |

Saját számítás KSH Tstar adatbázis alapján (kivéve: képzetlen foglalkoztatás a mikrocenzus alapján).

Magyarázat: az egyes indikátorok átlagos értékének hányadosai, ahol az indikátorok: csatornázott lakás = csatornázott/ összes, védőnő=van betöltött védőnői állás a településen, szociális munkás / nem dolgozók = az önkormányzat által szociális alapellátásban foglalkoztatott szakszemélyzet átlagos létszáma / (aktív korú népesség - adófizetők száma), 2008-as adat; bölcsőde, csana = bölcsőde és családi napközi férőhelyek / 0-2 éves gyermekek száma. Bk=bodrogközi kistérség.

Az utolsó sor a rossz helyzetű megyéken belül is legrosszabb kistérség, Bodrogköz leszakadását mutatja: bár itt több a kisgyerek (a 3 év alatti gyerekek aránya közel másfélszer annyi a népességben, mint a jó megyék hasonló településein), egyetlen faluban sincs családi napközi és 11-ből kettőben van betöltve a védőnői állás, míg a jó megyék hasonló településein minden negyedikben van védőnő. Ilyen mértékű leszakadást négy kistérségben találtunk: a bodrogközi mellett az encsi, az edelényi (mindhárom Borsod megyében), és a tiszafüredi (Szolnok megye) kistérségben. A 2001-es népszámlálási adatok szerint ebben a három borsodi kistérségben a saját bevallás szerinti roma népesség aránya 25-30% körül volt (az országos arány hatszorosa). A tiszafüredi kistérségben az országos átlagnál alig nagyobb a romák aránya.

1.8. A jóléti rendszer előtt álló kihívások

A fentiekből egyértelműen következik, hogy az ellátórendszer teljes megújítására van szükség, amelynek előkészítése meg is kezdődött a Nemzeti Szociálpolitikai Koncepció kidolgozásával. A koncepció végrehajtását azonban megnehezítheti, hogy egyidejűleg az önkormányzati rendszer is átalakul, ami elhúzódó bizonytalansággal, megnövekedett politikai kockázattal jár. Jelenleg az adatkezelési gyakorlat és attitűdök is nehezítik a szakértők közötti horizontális együttműködést, a rendszer teljesítményének monitorozását, hatásainak vizsgálatát – ezen a téren a szemléletmód megváltoztatására irányuló erőfeszítések esetleg hozhatnak javulást.

Nem várható emellett érdemi javulás az ellátórendszer működtetésére fordítható források mértékében; a folyamatosan a költségvetés kiegyensúlyozásával küszködő kormányok nem valószínű, hogy rövidtávon emelnék a szociális kiadások mértékét.

A rendszer belső feladatain túl azzal is számolni kell, hogy az általános gazdasági helyzet és a munkapiac már említett szerkezeti problémái miatt középtávon nem várható a foglalkoztatás gyors bővülése. Az oktatási rendszer hiányosságai miatt folyamatosan újratermelődik az alacsony iskolázottságú és készségszintű munkaerő, az ilyen munkások iránti kereslet növekedésére azonban erre kevés esély van. Ehhez a kis- és középvállalkozások megerősödésére lenne szükség, ami azonban a változékony üzleti környezet és a nagy adminisztratív terhek miatt nem várható.

2. A Laekeni indikátorrendszer

Az Európai Unió Európa 2020 keretstratégiának fontos eleme a szegénység és társadalmi kirekesztettség elleni küzdelem. Ennek keretében az Unió 2020-ig 20 millió fővel kívánja csökkenteni a szegénységben és kirekesztettségben élők számát. A vállalások teljesíthetőségéhez, illetve az azokban elért eredmények ellenőrzéséhez szükségessé vált a szegénység, illetve a társadalmi kirekesztettség egységes meghatározása, és uniós szintű összevetését lehetővé tevő indikátorok meghatározása.

A pontos és egységes indikátorrendszer egyaránt ad képet a problémáról, illetve az annak leküzdésére tett erőfeszítések eredményességéről. Egyfelől a 2020-as vállalások elérését célzó intézkedések tervezetkor a megfelelő indikátorok segítenek azonosítani a legsúlyosabb problémákat és megmutatják, hogy az adott forrásokat milyen területeken felhasználva várható el a legjobb eredmény. Egy adott intézkedés végrehajtása után, vagy aközben ugyanakkor ugyanezen indikátorok mutatják meg annak eredményességét; hogy mennyire volt sikeres az adott intézkedés célzása, az eszköz kiválasztása és végrehajtása. A társadalmi kirekesztettség uniós indikátorrendszerének összeállítása során használt elveket a Függelék 3. pontja tartalmazza.

2.1. A laekeni konferencia

A szegénység mérésére használt egységes indikátorrendszer alapjait 2001-ben Brüsszel külvárosában, Laekenben tartott tanácsülésükön fektették le az uniós tagországok állam- és kormányfői. Az Eurostat 1998-as irányelvei, valamint a 2001-es Atkinson riport eredményeire alapozva a mutatószámokat akkor három fő csoportba sorolták, relevanciájuk szerint. Ezek közül az első csoportba tíz olyan indikátor került, mely nem teljes mélységében ugyan, de lefedi mindazon területeket melyeken a társadalmi kirekesztődés folyamata tettenérhető. Ilyenek a társadalom mediánjövedelmének hatvan százalékát el nem érő jövedelműek száma (aránya), a jövedelemeloszlásra vonatkozó adatok, a munkanélküliségi ráta különös tekintettel a tartós munkanélküliekre, továbbá egy-egy változó mely az iskolázottsági, illetve egészségi állapotról ad képet. A második csoportba olyan mutatók kerültek, melyek tovább árnyalják az első csoportban már bemutatottakat. Ilyenek

például a szegénységi küszöb körüli jövedelemeloszlás, vagy a szegénység perzisztenciájára vonatkozó adatok. A harmadik szint az első kettővel szemben nem tartalmazott előre meghatározott indikátorokat: itt nemzeti hatáskörben olyan mutatók kijelölésére van lehetőség, melyek az adott országra jellemző problémákat mérik, vagy kontextusául szolgálnak az első két csoportban szereplő indikátoroknak. Ilyenek lehetnek például kelet és délkelet Európában a romák helyzetét megragadó indikátorok, míg a nyugat-európai tagállamokban a bevándorlókkal kapcsolatos mutatók.

2.2. Módosítások

2001 óta a Laekeni tervezet több felülvizsgálaton esett át. Az eredeti indikátorokat összeállító csoport 2003-ra adta be a lista javított verzióját, melynek fő újítása az összes indikátor korcsoport szerint bontása, illetve a releváns indikátorok nemek szerinti bontása volt. Ezt követte a legjelentősebb változtatás 2006-ban, amikor az addig jellemzően a jövedelmi szegénységre fókuszáló mutatókat nagy mértékben bővítették, a gazdasági, társadalmi és demográfiai változások mellett a társadalmi befogadásra, a nyugdíjakra és az egészségügyi helyzetre fókuszálva. Ezt követően a szegénység és a kirekesztődés sokdimenziós jellegének vizsgálatára vezették be az ún. anyagi deprivációra vonatkozó mutatókat. Ugyanekkor került definiálásra az indikátorok egy másik csoportja átfogó (Overarching) indikátorok néven, mely primér, illetve a magyarázó indikátorok csoportjából ölelte fel a gazdaság állapotára és az általános jólétre vonatkozó mutatókat, melyek nem csak a szűken vett szegénységi vagy kirekesztettségi kérdéssel álltak kapcsolatban.

2.3. A jelenleg használt indikátorok

Ezen csoportosítás utolsó, 2009 szeptemberi módosítása óta az indikátorok listája 11 primér, 6 másodlagos, illetve 13 kontextuális indikátort ölel fel. Az indikátorok jelentős része az átfogó indikátorok között szerepel. A jelenleg használt indikátorok listája tehát a következő (a csillaggal megjelölt mutatók az átfogó indikátorok között is helyet kaptak).

Első szintű indikátorok:

- Szegénységi arány *
- Tartós szegénységben élők aránya
- Szegénységi rés *
- Tartós munkanélküliségi ráta
- Rendkívül alacsony munkaintenzitású háztartásokban élők aránya *
- Iskolaelhagyók aránya *
- Bevándorlók és nem-bevándorlók foglalkoztatottsági különbsége
- Anyagilag depriváltak aránya
- Lakhatási mutató
- Kielégítetlen egészségügyi szükséglet *
- Gyermekjóléti mutató

Második szintű indikátorok:

- A szegénységi arány további bontásai
- Alacsony iskolázottságúak aránya
- Alacsony olvasási készségű tanulók aránya
- Anyagi depriváltság intenzitása
- Magas lakhatási költségekkel küzdők aránya
- Háztartások zsúfoltsága

Értelmező indikátorok:

- Jövedelemeloszlás egyenlőtlensége (S80/S20 jövedelmi ötödök aránya) *
- Gini-együttható
- Regionális kohézió *
- Születéskor és 65 éves korban várható élettartam, ill. egészséges élettartam *

- Szegénységi arány a 2005-ös küszöbhez viszonyítva *
- Szociális juttatások nélkül számított szegénységi arány
- Rendkívül alacsony munkaintenzitású háztartásokban élők aránya háztartástípusonként *
- Alkalmazásban állók szegénységi aránya *
- Első munkaórát terhelő marginális adókulcs *
- Szociális juttatások mértéke a szegénységi küszöbhez képest
- Mindennapi életben jelentkező nehézségek
- Nem megfelelő ingatlanban élők aránya
- Lakhatási költség mediánja

2.4. A főbb indikátorok meghatározása, kor vagy nem szerinti bontása

Első szintű szintű indikátorok

Szegénységi arány: A szegénységi küszöböt el nem érő ekvivalens jövedelmű háztartásokban élők aránya, hol a szegénységi küszöb a medián ekvivalens jövedelem 60%-a nemzeti valutában, euróban, továbbá vásárlóerő-egységben (PPS) kifejezve, az egyszemélyes háztartásokra és a két felnőttből és két gyermektől álló háztartásokra vetítve. A háztartások jövedelme azok méretéhez van igazítva oly módon, hogy egyfős háztartások esetén a jövedelmet eggyel, míg családok esetén egy két felnőtt és két 14 éven aluli gyermekre kalkulált 2.1-es értékkel kell elosztani az ekvivalens jövedelem számításakor. A korcsoport szerinti bontás a 0-17, a 18-64 és a 65+ -as csoportok szerint történik, míg a nemek szerinti bontás csak a 18 éven felüliek esetében.

Tartós szegénységben élők: Akik a vizsgált éven kívül az azt megelőző három év során legalább kétféle is a szegénységi küszöb alatti szinten éltek. A bontás a szegénységi aránnyal megegyező módon történik.

Szegénységi rés: A szegények medián jövedelmének és a szegénységi küszöbnek a különbsége a szegénységi küszöb %-ában kifejezve. Azt méri, hogy a különböző csoportokba tartozó szegények medián jövedelme milyen távol van az országos szegénységi küszöbtől, tehát a szegénységből való kikerüléshez szükséges erőfeszítések nagyságát méri. A bontás a szegénységi aránnyal megegyező módon történik.

Tartós munkanélküliségi ráta: A 12, vagy annál hosszabb ideje munkát keresők aránya az aktív népességben belül (ILO definíció). Bontás csak nemek szerint.

Rendkívül alacsony munkaintenzitású háztartásokban élők aránya : A korcsoporton belül olyan háztartásokban élők aránya, ahol nem él tartósan foglalkoztatott személy. 18 és 24 év között felsőoktatásban tanuló diákok sem a számlálóban, sem a nevezőben nem szerepelnek ha a háztartást csak ilyen személyek alkotják. Korosztály szerint bontás 0-70, illetve 18-59 éves korcsoportokra, nemek szerint bontás pedig csak a második korcsoporton belül történik.

Iskolaelhagyók aránya: Azon 18 és 24 év közöttiek aránya a korcsoportjukban, akik nem végeztek többet nyolc általános iskolai osztálynál (1997 International Standard Classification of Education 0, 1 vagy 2-es szint), és nem vettek részt semmilyen képzésben vagy oktatási formában a felmérést megelőző négy hétben. Bontás nemek szerint.

Bevándorlók és nem-bevándorlók foglalkoztatottsági különbsége: Százalékpontos különbség a bevándorlók és nem-bevándorlók foglalkoztatottsági rátájában. (Bevándorlóknak a nem az adott államban születetteket tekintve.) Bontás nemek szerint.

Anyagilag depriváltak: Akik meghatározott 9 fogyasztási tétel közül legalább háromról anyagi okból lemondani kényszerültek: 1. váratlan kiadás fedezése, 2. évi egy hét üdülés, 3. részletek fizetése (lakbér, lakástörlesztés, közműszámlák, részletre vásárolt termékek), 4. megfelelő étkezés, 5. a lakás megfelelő fűtése, 6. mosógép, színes TV, 8. telefon, 9. személygépkocsi. A korcsoport szerint bontás a 0-17, a 18-64 és a 65+ -as csoportok szerint történik, míg a nemek szerinti bontás csak a 18 éven felüliek esetében.

Lakhatási mutató: Pontosan még nem definiált. A lakhatással kapcsolatos két másodlagos és két értelmező indikátoron túl cél egy ezt a területet lefedő elsődleges mutató azonosítása.

Bontás az anyagilag depriváltakéval megegyező módon.

Kielégítetlen egészségügyi szükséglet: A lakosság által megnevezett anyagi okokból, a várólista hosszából az orvosi szolgáltatástól való földrajzi távolságból eredő kielégítetlen egészségügyi szükséglet, a jövedelmi elosztás ötödei szerint meghatározva. Bontás nemek szerint, illetve a következő korcsoportokba: 18-44; 45- 54; 55-64; 65+; 75+.

Gyermekjóléti mutató: Jelenleg nem definiált.

Második szintű indikátorok:

A szegénységi arány további bontásai: A szegénységi arány további bontásai a háztartás típusa, a háztartás munkaintenzitása, az abban előforduló leggyakoribb aktivitási státusz, továbbá tulajdonjog alapján. Emellett alternatív küszöbértékek szerinti szegénységi arány meghatározása az ekvivalens medián jövedelem 40, 50, és 70 százalékánál, illetve a korcsoport szerinti bontás finomítása a 18-64 évesek csoportjának további bontásával, az alábbi kategóriákká: 0-17; 18-24; 25-54; 55-64; 65+ . A nemek szerinti bontás változatlan marad minden 18 év feletti korcsoportban.

Alacsony iskolázottságúak aránya: A 25 évnél idősebbek körében az általános iskolainál nem magasabb végzettségűek aránya. Bontás nemek szerint, illetve az alábbi korcsoportokba: 25-34; 35-54; 55-64; 65+; 25-64.

Alacsony olvasási készségű tanulók aránya: Azon 15 éves tanulók aránya akik a PISA kompetencia teszten nem érnek el 1-esnél jobb eredményt olvasott szövegértésben. Bontás nemek szerint.

Anyagi depriváltság intenzitása: Az anyagi depriváltság alatt felsorolt tételekből a depriváltság által érintett lakosság által átlagosan nélkülözöttek száma. Bontás nemek szerint, illetve az alábbi korcsoportokba: 0-17; 18-64; 65+.

Magas lakhatási költségekkel küzdők aránya: A népesség azon részének aránya, amely olyan háztartásokban él ahol a lakhatási költségek meghaladják az ott lakók nettó jövedelmének 40 százalékát. Bontás nemek szerint, illetve az alábbi korcsoportokba: 0-17; 18-64; 65+ .

Háztartások zsúfoltsága: A népesség azon részének aránya, amely olyan háztartásokban él

ahol nem jut külön szoba minden felnőttnek vagy párnak. Bontás nemek szerint, illetve az alábbi korcsoportokba: 0-17; 18-64; 65+.

Értelmező indikátorok:

Jövedelemeloszlás egyenlőtlensége: A lakosság legszegényebb és leggazdagabb ötödének jövedelmének aránya. Bontás nélkül.

Gini-együttható: Jövedelemeloszlást tükröző indikátor. Értéke 0-tól (teljes egyenlőség) 100-ig (teljes egyenlőtlenség) terjedhet. Bontás nélkül.

Regionális kohézió: A régiók közötti foglalkoztatásbeli eltéréseket tükröző indikátor. Bontás nemek szerint.

Születéskor és 65 éves korban várható élettartam, ill. egészséges élettartam: A születéskor, illetve 65 éves korban egy egyén előtt álló életevek, illetve egészséges életevek várható értéke. Bontás nemek szerint.

Szegénységi arány a 2005-ös küszöbhez viszonyítva: Szegénységi arány a 2005-ös küszöbérték inflációhoz igazított értékéhez viszonyítva. Bontás nemek szerint (18 éves kortól), illetve az alábbi korcsoportokba:0-17; 18-64; 65+.

Szociális juttatások nélkül számított szegénységi arány: Jövedelmi szegénységi arány társadalmi juttatások nélkül (de a nyugdíj figyelembevételével). Bontás nemek szerint (18 éves kortól), illetve az alábbi korcsoportokba:0-17; 18-64; 65+.

Rendkívül alacsony munkaintenzitású háztartásokban élők aránya háztartástípusonként: A rendkívül alacsony munkaintenzitású háztartásokban élők aránya háztartástípusonkénti bontásban, ahol a háztartás típusa az ott élők száma, neme és kora szerint van meghatározva.

Alkalmazásban állók szegénységi aránya: A 18 éven felüli alkalmazásban állók szegénységi aránya. Bontás jelenleg nincs meghatározva.

Első munkaórát terhelő marginális adókulcs: A munkába állással járó első munkaórát terhelő marginális adókulcs a munkanélküli státusz elvesztésével megszűnő juttatások figyelembevételével. Bontás jelenleg nincs meghatározva.

Szociális juttatások mértéke a szegénységi küszöbhöz képest: A kizárólag szociális juttatásokból élők jövedelme a szegénységi küszöb százalékában kifejezve. Bontás eddig csak három jellemző alacsony munkaintenzitású háztartástípus szerint lett meghatározva.

Mindennapi életben jelentkező nehézségek: A válaszadók mindennapi életében jelentkező, korlátozó jellegű anyagi, vagy a szegénységhez közvetett módon kapcsolódó körülményeiknek. Bontás a jövedelemeloszlás ötödei, továbbá nemek szerint, valamint az alábbi korcsoportokba: 0-17; 18-64; 65+.

Nem megfelelő ingatlanban élők aránya: A lakosság négy, a lakóingatlan alapvető komfortosságát meghatározó tételt nélkülöző hányada, a tételek szerint, százalékban kifejezve. Ezek a megfelelő állapotú tető, falak és nyílászárók, továbbá folyó víz és vízöblítéses WC, valamint az ingatlan általános állapota. Bontás nemek szerint, valamint az alábbi korcsoportokba: 0-17; 18-64; 65+.

Lakhatási költség mediánja: A lakosságot terhelő lakhatási költségek mediánja. Bontás nemek szerint, valamint az alábbi korcsoportokba: 0-17; 18-64; 65+.

2.5. Országoként változó kiegészítő indikátorok (harmadik szint)

A laekeni egyezmény mindezekén túlmenően lehetőséget biztosít az indikátorok harmadik szintjén olyan, tagállami szinten releváns indikátorok bevezetésére, melyek az első két szint által nem megfelelően lefedett, az adott országra specifikus tényezőkre világítanak rá. Mivel az indikátorrendszer elsődleges célja a tagállamok társadalmi viszonyainak összevetése, természetes, hogy egy-egy ország társadalmi problémák szempontjából meghatározó kérdéseire nem reflektál megfelelő szinten, nem teszi lehetővé azok vizsgálatát. Ilyen területek jellemzően az Unió gazdagabb tagállamaiban a bevándorlással, a bevándorlók esélyegyenlőségével kapcsolatos problémák, míg az Unió keleti felén a Romákkal és az alacsony aktivitási rátával kapcsolatos kérdések, melyekre az első fejezetben már utaltunk.

2.6. A magyar szegénységi mutatók nemzetközi összehasonlításban

A laekeni indikátorok alapján lehetőség nyílik Magyarországon szegénységi mutatóit európai összehasonlításban vizsgálni. Példának okáért a 2008-as évre számított szegénységi arány Magyarországon 12%, az anyagilag depriváltak aránya pedig 37% volt (KSH, 2010). Európai összehasonlításban ezek közül egyik adat sem számít kiugrónak; míg az Unióban a szegénységi arány 9 és 26% között mozog, a depriváció mértéke 4 és 51 százalék között volt. Érdekes a magyar adatokat ezen belül is összevetni az Unióban legjobban teljesítő államokéval, illetve az általános gazdasági fejlettség és társadalmi viszonyok terén Magyarországgal összevethető kelet-közép európaiakkal. Érdekes adat, hogy a szegénységi arány terén a legalacsonyabb, 9%-os értéket mérték, míg ez az adat Svédország esetében megegyezik a Magyarországon mért 12%-al. Fontos különbség azonban e két utóbbi ország között, hogy míg Svédországban az egyes korcsoportok között ez az arány legfeljebb 5%-ot ingadozik, Magyarországon a 17 évnél fiatalabbak közötti szegénységi arány eléri a 20%-ot, miközben ugyanez a 65 évnél idősebbek körében csak 4%. Ez az összehasonlítás jól illusztrálja az indikátorrendszer harmadik szintjének jelentőségét; míg elsőre meglepőnek tűnhet szegénység és az életkor közötti erős negatív korreláció, feloldja a paradoxont a Magyarországon tapasztalt egybeesés a leghátrányosabb helyzetű, illetve a sokgyerekes családok között.

Az anyagilag depriváltak arányát illetően Magyarország helyzete sokkal kevésbé kecsegtető; a magyar adat nem csak az 5%-os svéd értéket, de a 16%-os cseh adatot is messze felülmúlja.

A társadalmi juttatások hatása ezzel szemben Magyarországon a legerősebb az egész Unióban.

Ez az érték mind a Cseh, mind a Svéd esetben az uniós átlagnál magasabb; a juttatásokkal és az azok nélkül számított szegénység arány mind a három ország esetében több mint 50%-al tér el. Megfelelő magyarázó indikátorok hiányában azonban nehezen állapítható meg, hogy ez a statisztika mily mértékben következik a lakosság nagyarányú inaktivitásából, és az ebből eredő szociális juttatásokra való rászorultságából, vagy a rendszer tényleges, az inaktívok foglalkoztatásba történő visszavezetéséből eredő hatékonyságából.

3. Javaslat az indikátorok monitorozási célú felhasználására

A laekeni indikátorok rendszere a szakpolitika alkotás és végrehajtás több fázisában is hasznosítható. Segíthet a szakpolitikai célok prioritizálásában, a rendelkezésre álló források elosztásában (az eszközök célzásában), és az eredmények folyamatos nyomonkövetésében (monitoring) és értékelésében is.

Az alábbiakban arra teszünk javaslatot, hogy az egyes veszélyeztetett csoportok esetében mely mutatók (és ezek milyen bontásai) hasznosíthatók legjobban, figyelembe véve az első alpontban vázolt hazai helyzetet. Az első és második szintű Laekeni mutatókat országos szinten kötelezően ki kell számítani, ezen felül azonban (a harmadik szint keretében) a mutatók némelyikét a veszélyeztetett csoportokra külön is javasoljuk elkészíteni (lásd x táblázat). Az 50 év felettieket nem javasoljuk önálló veszélyeztetettségi csoportként kezelni, mivel ez a csoport rendkívül heterogén és jellemzően csak más tulajdonságokkal együtt növeli a szegénység és kirekesztettség kockázatát. A 2.a-c. táblázatokban azt is feltüntetjük, ahol javasolt a korcsoport szerinti bontás, és ezen belül az 50-59 évesek és az 59 évesnél idősebbek alcsoportjára külön mutató számítása.

2.a táblázat *Javaslat a Laekeni indikátorok alkalmazására az egyes veszélytettségi csoportokban*

| | roma | akadályozott | 3 vagy többgyerekes | falun él | iskolázatlan |
|---|------|--------------|---------------------|----------|--------------------|
| <i>Első szintű indikátorok</i> | | | | | |
| Szegénységi arány * | x | x | x | | x |
| Szegénységi rés * | x | x | x | | x |
| Nagyon alacsony munkaintenzitású háztartásban élők aránya * | x | x | | | x 55-59 éves |
| Iskolaelhagyók aránya * | x | x | | | |
| Kielégítetlen egészségügyi szükséglet * | x | x | | x | x 55-59 éves |
| Tartós szegénységben élők aránya | x | x | x | | x |
| Tartós munkanélküliségi ráta | | | | | x 55-59 éves |
| Bevándorlók és nem-bevándorlók fogl. különbsége | | | | | |
| Anyagilag depriváltak aránya | x | x | x | x | x |
| Lakhatási mutató | x | x | x | x | |
| Gyermekjóléti mutató | x | | | x | x |

2.b táblázat *Javaslat a Laekeni indikátorok alkalmazására az egyes veszélytetségi csoportokban*

| <i>Második szintű indikátorok</i> | roma | akadályozott | 3 vagy több gyerekes | falun él | iskolázatlan |
|--|------|--------------|----------------------|----------|--------------|
| A szegénységi arány további bontásai | x | x | x | | x |
| Alacsony iskolázottságúak aránya | x | x | | x | n.a. |
| Alacsony olvasási készségű tanulók aránya | x | x | | x | n.a. |
| Anyagi depriváltság intenzitása | | | | | |
| Magas lakhatási költségekkel küzdők aránya | | x | x | | |
| Háztartások zsúfoltsága | | | x | | |

Ezeket a mutatókat a népesség egészére vonatkozóan a KSH rendszeresen kiszámítja és közzéteszi (KSH 2010). A Nemzeti és Családügyi Intézet Modernizációs programja keretében készült adatfelvételek azt is lehetővé teszik, hogy a legfontosabb mutatókat a fenti veszélytetségi csoportokban is meghatározzuk. Például, a TÁRKI (2011) már hivatkozott adatfelvétele szerint a megváltozott munkaképességű népesség szegénységi rátája is 20 % (országos átlag 12%), az anyagi depriváció aránya pedig 57% (országos átlag 37 %). A roma népességre vonatkozóan Letenyei és Varga (2011) szolgáltatnak friss adatokat. Eszerint például a roma népesség 53,5%-a csak a 8 általánost, 16,5%-uk pedig a 8 általánost sem végezte el, míg a teljes népességben rendre 27,9 illetve 2,1 % ez az arány.²

² A kutatásban alkalmazott mintavételi eljárás miatt a nem integráltan élő cigány családok arányát felfelé torzítja. Az eljárás első lépésében a mintába került településen dolgozó tisztségviselőket (önkormányzati tisztviselők, tanárok, védőnők) kérdezték meg arról, hogy a környéken hol laknak roma családok. Ők pedig vélhetően inkább azokat a családokat ismerik (illetve azonosítják romaként), akikkel rendszeresen problémájuk van. Az országos adat a KSH 2010. Évi Munkaerőfelvételből származik és a 15-74 éves népességre vonatkozik.

2.c táblázat *Javaslat a Laekeni indikátorok alkalmazására az egyes veszélyeztettségi csoportokban*

| <i>Harmadik szintű indikátorok</i> | roma | akadályozott | 3 vagy több gyerekes | falun él | iskolázatlan |
|--|------|--------------|----------------------|----------|-----------------|
| tartósan nem foglalkoztatottak aránya a 15-64 évesek között | x | x | x | x | x 50-59 éves |
| gyermek napközbeni ellátásához hozzáférők aránya | x | x | x | x | x |
| védőnői szolgáltatáshoz hozzáférők aránya | x | x | x | x | x |
| második körzetközpont elérésének ideje és költsége a reggeli és esti órákban | | | | x | |

A harmadik szinten javasolt indikátorokat annak alapján választottuk ki, hogy a korábbi kutatások, illetve az ellátórendszer a tanulmány első pontjában vázolt jellemzői mely területeken mutattak erős összefüggést a szegénységgel, illetve a veszélyeztettségi csoportokkal.

A tartósan nem foglalkoztatottak arányát a tartós munkanélküliség indikátor mellett (illetve hazai alkalmazásokban: helyett) javasoljuk bevezetni. Ez az indikátor Magyarországon erősebb összefüggést mutat a tartós szegénységgel mint a tartós munkanélküliség, ami alapvetően két okra vezethető vissza. Egyrészt az aktív korú népesség jelentős hányada részesül olyan ellátásban, ami nem jár együtt kötelező regisztrálással a munkaügyi kirendeltségen, másrészt azok, akik elmaradott térségben élnek, egy idő után felhagynak az álláskereséssel. Az inaktívak többsége ugyan részesül valamilyen ellátásban, de ennek összege gyakran igen csekély, így ez a csoport legalább annyira, vagy esetenként jobban ki van téve a szegénység kockázatának, mint a még aktívan állást kereső munkanélkülieké.

3. táblázat A tartós szegénység egyes indikátorai közötti összefüggés erőssége

| | nincs vízöblíté- s wc | nincs víz- vezetékes víz | legfeljebb 8 általános | tartósan nem dolgozik | 1 éve mun- kanélküli | 2 éve mun- kanélküli | regisztrált tartós mn | foglalkoz- tatási ráta |
|---------------------------|--------------------------|--------------------------------|---------------------------|-----------------------------|----------------------------|-------------------------|--------------------------|---------------------------|
| nincs vízöblíté- s wc | 1.00 | | | | | | | |
| nincs vezeté- kes víz | 0.90 | 1.00 | | | | | | |
| legfeljebb 8 általános | 0.61 | 0.65 | 1.00 | | | | | |
| tartósan nem dolgozik | 0.75 | 0.75 | 0.66 | 1.00 | | | | |
| 1 éve munka- nélküli | 0.66 | 0.62 | 0.59 | 0.75 | 1.00 | | | |
| 2 éve munka- nélküli | 0.44 | 0.43 | 0.50 | 0.60 | 0.84 | 1.00 | | |
| regisztrált tartós mn | 0.63 | 0.63 | 0.67 | 0.68 | 0.65 | 0.57 | 1.00 | |
| foglalkoz- tatási ráta | -0.77 | -0.77 | -0.65 | -0.96 | -0.80 | -0.64 | -0.76 | 1.00 |

Forrás: Saját számítás a KSH 2005. Évi mikrocenzus adatfelvétele alapján. A tartós regisztrált munkanélküli arány a KSH TSTAR települési adatbázisából származik. A korrelációk a 20 megye és 6 településméret szerint képzett csoportra számított arányok közötti összefüggést mutatják.

A fenti táblázatban bemutatott első, nyers számításaink szerint a mutató erősebben korrelál a szegénységre utaló más indikátorokkal, mint a tartós munkanélküliségi ráta, de alkalmazása természetesen további tesztelést és megalapozást igényel.

A fenti, konkrét mutató mellett egy további dimenzió: a kistérségi szintű bontás alkalmazását is javasoljuk, ami a településméret mellett a legfontosabb dimenzió, amelyben a helyi munkapiac és szolgáltatásokkal való ellátottság jelentős szóródást mutat. Ez a bontás jelenleg többnyire csak az adminisztratív adatokon alapuló mutatók esetében készíthető el, de mint a következő fejezetben utalunk rá, a KSH Mikrocenzus adatfelvétele viszonylag kis költséggel alkalmassá tehető lenne a kistérségi szintű mutatók kiszámítására.

Végül, a mutatók alapjául szolgáló adatok gyűjtését tekintve két javaslatot teszünk. Egyfelől, a megváltozott munkaképesség és a roma származás esetében javasoljuk, hogy ezek a tulajdonságok legalább 2-3 éves rendszerességgel kerüljenek be abba a néhány,

országosan reprezentatív lakossági adatfelvételbe, amelyek egyébként a foglalkoztatási és jövedelmi helyzet nyomonkövetésére szolgálnak. A KSH Munkaerőfelvétele például 2002-ben, 2008-ban és 2011-ben tartalmazott a megváltozott munkaképességre vonatkozó adatokat, ezek ma a legmegbízhatóbb, az időbeli változások alapjául szolgáló adatforrások. A tendenciák követéséhez arra lenne szükség, hogy ezt a kérdést rendszeressé tegyék és legalább két évente elvégezzék. A roma származásról tudomásunk szerint csak egyszer kérdezett rá a Munkaerőfelvétel: ezt is javasoljuk bevezetni és rendszeressé tenni. Ennek nyilvánvaló előnye, hogy kevés többlet költséggel, megbízható és a teljes népességgel összevethető adatokat szolgáltat.

Másfelől, javasoljuk egy egységes módszertan kidolgozását arra vonatkozóan, hogy egyes jóléti ellátások átalakítására tett kísérleteket milyen adatgyűjtéssel kell kísérni ahhoz, hogy a beavatkozás (akár tényleges, teszt jellegű beavatkozásról, akár a teljes népességet érintő változásról van szó) eredménye utólag megítélhető legyen. A megfelelő adatgyűjtés elemi feltétele, hogy a beavatkozás előtt és után is kell adatokat gyűjteni és hogy lehetőség szerint a népesség olyan köréről is kell összevethető adatokat gyűjteni, akik hasonlóak az érintett népességhez, de nem vonatkozik rájuk a beavatkozás (kontroll csoport). A hatásokat az érintett és a nem érintett népesség kimeneti mutatóinak összevetésével lehet ugyanis megbízhatóan (más, külső hatásoktól mentesen) mérni.

4. Egy példa egy fontosnak ítélt, de hiányzó indikátor mérésének módjára és alkalmazására

Az előző fejezetben javasolt mutatók közül a tartósan nem dolgozók arányának mérését mutatjuk be részletesen. A mutató kiszámításához a 2005. évi KSH mikrocenzust használjuk, amelynek kellően nagy az elemszáma ahhoz, hogy a mutatót viszonylag finom területi bontásokban is vizsgálhassuk, hátránya ugyanakkor, hogy a roma származásról (ez a korlát a népszámláláson kívül minden jelenlegi rendszeres adatgyűjtésre érvényes) és a megváltozott munkaképességről nem tartalmaz információt.

4. táblázat A tartósan nem dolgozók aránya a 20-59 éves népességben, területi eloszlás (%)

| | megye- székhely | város 6750 alatt | város/falu 5-6.7e | falu 2-5 e | falu 1-2e | falu 1e alatt |
|-------------|--------------------|---------------------|----------------------|------------|-----------|------------------|
| Baranya | 20 | 22 | 24 | 23 | 25 | 36 |
| Bács | 20 | 25 | 27 | 24 | 30 | 29 |
| Békés | 22 | 24 | 30 | 38 | 30 | 45 |
| Borsod AZ | 26 | 26 | 36 | 37 | 35 | 37 |
| Csongrád | 21 | 25 | 25 | 26 | 35 | 46 |
| Fejér | 14 | 18 | 16 | 20 | 19 | 24 |
| Győr | 14 | 19 | 18 | 19 | 16 | 16 |
| Hajdú-Bihar | 25 | 26 | 29 | 28 | 30 | 22 |
| Heves | 17 | 20 | 24 | 22 | 30 | 29 |
| Komárom | 21 | 19 | 12 | 15 | 20 | 24 |
| Nógrád | 25 | 21 | 19 | 22 | 27 | 23 |
| Pest* | 17 | 19 | 19 | 23 | 24 | 30 |
| Somogy | 21 | 22 | 24 | 27 | 26 | 35 |
| Szabolcs | 25 | 27 | 35 | 36 | 39 | 45 |
| Szolnok | 22 | 24 | 33 | 30 | 25 | 42 |
| Tolna | 16 | 20 | 23 | 27 | 33 | 33 |
| Vas | 15 | 17 | n.a. | 19 | 21 | 22 |
| Veszprém | 20 | 16 | 20 | 14 | 20 | 23 |
| Zala | 16 | 16 | 17 | 10 | 17 | 18 |
| max/min | 1.9 | 1.8 | 3.0 | 3.9 | 2.5 | 2.8 |

Forrás: saját számítás a KSH 2005. évi mikrocenzusa alapján. *Budapest adata Pest megye megye-székhelyeként szerepel.

A tartósan nem dolgozónak azt tekintjük, aki a felmérés időpontjában nem dolgozott, nem volt rendszeres munkája, és előző munkaviszonyuk legalább két évvel korábban szűnt meg (vagy nem volt).

A mutató előnye, hogy egyéni és csoport szinten is alkalmas a tartós szegénység előrejelzésére és kockázatának közelítésére is. Kiszámítása az egyes kockázati csoportokon belül elsősorban a roma, a fogyatékossgal élő és az iskolázatlan népesség esetében hasznos, mivel ezekre a csoportokra jellemzőbb, hogy a szegénység közvetlen oka a munkajövedelem hiánya, és nem a háztartás átlagosnál nagyobb kiadásai (mint a sokgyermekes családok esetében).

A mutatót a területi munkapiaci esélyek és az ebből adódó szociálpolitikai feladatok mérésére is használhatjuk. Ehhez ideálisan kistérség vagy település szinten kellene kiszámítani, ez azonban jelenleg megfelelő adatok hiányában nem lehetséges. A következő legjobb közelítés, hogy megye és településméret szerinti csoportokban számítjuk ki, ami kiszűri a megyék eltérő településszerkezetéből adódó különbségeket (például: a baranyai átlag az aprófalvas szerkezet miatt alacsonyabb lenne, ezt a problémát kezeli a javasolt számítás.) Az öt évente ismételt Mikrocenzus ráadásul könnyen alkalmassá tehető arra, hogy kistérségi szinten is reprezentatív adatokat szolgáltatasson – ehhez a mintája elegendő, csak a mintavételi eljárást kell módosítani.

A tartósan nem dolgozók megye és településméret kategóriákon belül kiszámított arányából látható, hogy a településszerkezet hatása jelentős. A legjobb és legrosszabb helyzetű megyék közötti eltérés a nagyobb városok esetében legfeljebb kétszeres, a kisebb városok és a falvak esetében legalább két és félszeres, sőt csaknem négyszeres is lehet. A megyei szintű átlagokban összekeverednek a fenti eltéréseket és a népesség településtípusok közötti eloszlása. A fenti táblázatból az is leolvasható, hogy a kistelepülések relatív hátránya nem minden megyében azonos: a fejlettebb megyékben jellemzően kisebb.

A mutató iskolázottság és az életkor szerinti bontása (lásd alábbi táblázat) mindkét dimenzió szerint nagy eltéréseket jelez. Az 50 felettiiek csoportjában minden iskolázottsági szinten nagyobb a tartósan nem dolgozók aránya. A legalább érettségivel rendelkezők

esetében csak azért nem ennyire világos ez a tendencia, mert ott a 20-39 évesek csoportjában még a továbbtanulás is csökkenti a munkapiaci aktivitást.

5. táblázat *A tartósan nem dolgozók aránya a 20-59 éves népességben, iskola és kor szerinti eloszlás (%)*

| | 20-39 éves | 40-49 éves | 50-59 éves | együtt |
|-----------------------------|------------|------------|------------|--------|
| legfeljebb 8 általános | 67.1 | 69.8 | 77.4 | 71.5 |
| 8 általános vagy szakiskola | 20.4 | 22.3 | 38.3 | 26.2 |
| érettségi | 15.5 | 10.3 | 24.3 | 16.6 |
| felsőfokú | 23.8 | 4.5 | 11.2 | 17.3 |

Forrás: saját számítás a KSH 2005. évi mikrocenzusa alapján.

Az iskolázottsági szintek közötti eltérés a 8 általánost sem végzettek és a legalább nyolc általánost végzettek között a legnagyobb: több, mint háromszoros a 20-49 évesek körében. Ennek alapján megfontolandó a Laekeni indikátorok iskolázottság szerinti bontásában a fenti, legalább négy fokozat használata, amelyben nincsenek összevonva az érettségi alatti kategóriák.

A fenti mutató a szakpolitikák eredményességének nyomon követésén túl a különböző szakpolitikai programok célzásában is hasznosítható: jelzi például, hogy érdemes nagyobb erőforrásokat szánni a 8 általános elvégzését és erre épülve az érettségi megszerzését segítő programokra, vagy, hogy a kisebb falvak jóléti ellátásának javítását célzó programok forrásait a megye gazdasági helyzetének figyelembe vételével érdemes súlyozni és többet juttatni a hátrányos helyzetű megyék falvainak.

Hivatkozások

- Forrai Erzsébet – Gyuris Tamás – Hronyecz Ildikó – Klucsai Barna – Ladányi Erika – Mátics Katalin (2005): A szociális szolgáltatások helyzete Magyarországon. NCSZI, Budapest.
- Gábos András – Szivós Péter (2001): A szegénység mértéke és a gyermekes családok jövedelmi helyzete, In: Szivós P. – Tóth I. Gy. szerk.: Tíz év. Budapest: TÁRKI. 31–63. p.
- Gábos András – Szivós Péter (2004): Szegénység Magyarországon az EU-csatlakozás küszöbén, TÁRKI.
- Gábos András és Szivós Péter (2008): Lent és még lejjeb: jövedelmi szegénység, megjelent: Köz, teher, elosztás, TÁRKI
- Havasi Éva (2002): Szegénység és kirekesztettség a mai Magyarországon, Szociológiai Szemle 2002/4.
- Havasi Éva (2008): „Nem csak a pénz...: megélhetési nehézségek, anyagi depriváció”, megjelent: Szivós–Tóth (szerk.) Köz, teher, elosztás: TÁRKI Monitor jelentések.
- Kapitány Zs. és Molnár Gy. (2005): A magyar háztartások jövedelmi és fogyasztási mobilitása az ezredfordulón, megjelent: Háztartások a tudás- és munkapiacra, MTA-KTI.
- Kemény I. (1972): Az alacsony jövedelmű népesség életkörülményei Magyarországon, kézirat.
- Kiss J. P. – Németh N. (2006): Fejlettség és egyenlőtlenségek: Magyarország megyéinek és kistérségeinek esete. Budapesti Munkagazdaságtani Füzetek. 8. MTA Közgazdaságtudományi Intézet. p. 40 <http://www.econ.core.hu/doc/bwp/bwp/bwp0608.pdf>
- Kopasz Marianna (2007): A vállalkozói potenciál területi különbségeinek magyarázata, Akadémiai Kiadó
- Kostyál László Árpád (2009): Mélyszegénységben élők kapcsolata egyes szociális alapszolgáltatásokkal, Kapocs, 2009. június, 42-51. p.
- Kozma Judit, Dögei Ilona, Kostyál Árpád, Mód Péter, Udvari Andrea, Vajda Norbert (2010): Nyomorgó családok és szociális szolgáltatások, SZMI, Budapest, 2010.
- Köllő János (2009): A pálya szélén - Iskolázatlan munkanélküliek a poszt-szocialista gazdaságban, Osiris.
- KSH (2010): A szegénység és a társadalmi kirekesztődés (Laekeni indikátorok, 2009) <http://portal.ksh.hu/pls/ksh/docs/hun/xftp/idoszaki/laekindikator/laekindikator09.pdf>
- Ladányi János és Szelényi Iván (2004): Cigányok és szegények Magyarországon, Romániában és Bulgáriában, Szociológiai Szemle.
- Lelkes Orsolya (2004): Társadalmi kohézió Magyarországon: elméleti alapok és tények, Kutatási füzetek, Pénzügyminisztérium.
- Lelkes O. és Zólyomi E. (2009) Levels and trends of income poverty in the EU, megj: Ward, T. (2009)(szerk.): Annual Report of the Network on Social Inclusion and Income

Distribution.

Letenyei László és Varga Attila (2011): Zárótanulmány. Roma Társadalom” TÁMOP – 5.4.1-8/1 „B” komponens.

http://www.modernizacio.hu/dokumentum/B%20kutatas%20BCE%20roma%20zarotanulmany_s.pdf

Magyar Zsófia (2004): A magyarországi szociális munka helyzete egy országos kutatás tükrében. Esély, 4. sz.

Pataki Éva és Somorjai Ildikó (2007) Szolgáltatásokkal a gyermekszegénység ellen. Gyermekesély füzetek 1.

Reszkető Petra és Váradi Balázs (2011): Vállalkozásokat érintő adminisztratív terhek, versenypolitikai következmények. Kézirat. Budapest Szakpolitikai Elemző Intézet, Budapest.

Scharle Ágota (2009): A szociális ellátások szerepe a kirekesztés megelőzésében és enyhítésében, Az elmúlt húsz év tanulságai, Budapest Intézet.

Spéder Zsolt (2000): Anyagi jólét és depriváció. In: Spéder (szerk.): A jólét, az elégedettség és a társadalmi kohézió Magyarországon. BKÁE Család- és Háztartáskutató Műhely, 2000. p. 5-28.

TÁRKI (2003): Háztartás Monitor.

TÁRKI (2011): Az akadályozottsággal élők helyzete Magyarországon.

http://www.modernizacio.hu/dokumentum/C_kutatas_TARKI_20110610_v2_sablon.pdf

Tausz K. (2007): Hungary. Trends, recent developments. Feeding in and feeding out: a study of national policies, Peer review and assessment in social inclusion, European Commission.

Tóth I. Gy. (2008): Ki nyert ma? A jövedelemeloszlás változásai 2005-2007 között, TÁRKI.

Függelék

F1. táblázat Az aktív korú népesség egyes csoportjainak elhatárolása

| | meghatározás | átmenetileg | tartósan |
|-----------------------|---|-------------|----------------------------|
| jövedelmi szegény | pénzbeli vagy természetbeni jövedelme az átlagos 40-60 %-a alatt van* | < 3 éven át | három egymást követő évben |
| halmozottan deprivált | jövedelme, lakásának minősége az átlagosnál sokkal rosszabb, javakhoz/ szolgáltatásokhoz való hozzáférése korlátozott | < 3 éven át | három egymást követő évben |
| Munkanélküli | nem dolgozik, de munkát keres | <12 hónapja | egy évnél tovább |
| Inaktív | nem dolgozik és nem keres munkát | <12 hónapja | egy évnél tovább |

* ezen belül mélyszegénynek szokás nevezni azokat, akiknek 40% alatti a jövedelme.

A fenti kategóriák az egyének, illetve családjaik tényleges helyzete alapján csoportosítják az aktív korú népességet. Ettől eltérhet és gyakran el is tér az állami intézmények, hivatalok besorolása. A hivatalosan szegénynek minősülő segélyezetttek között lehetnek olyanok, akik a fenti besorolás alapján nem lennének szegények, illetve a ténylegesen szegények között nem mindenki jut hozzá a segélyhez. Hasonlóképpen, a munkaügyi központok által regisztrált munkanélküliek egy része keres munkát, azaz a fenti értelemben is munkanélküli, más része nem keres, azaz inaktív, és olyan is akad, aki (feketén) dolgozik. És megfordítva, sokan keresnek munkát, de nem mennek el regisztrálni a munkaügyi kirendeltségre.

F2. táblázat A tartós jövedelmi szegénység becsült aránya Magyarországon

| Szerzők | tartós szegények aránya, % | Időszak | szegénységi küszöb | tartósság | adatforrás |
|---------------------------|----------------------------|------------------------|---|--------------------------------|--------------------------|
| Spéder (2000) | 3 | 1992-1994 | ekvivalens jövedelem, átlag 50% | 3 egymást követő évben szegény | KSH HKF |
| Spéder (2000) | 7 | 1992-1994 | ekvivalens jövedelem, átlag 60% | 3 egymást követő évben szegény | KSH HKF |
| Havasi (2002) | 3 | 1993-1995 és 1996-1998 | ekvivalens jövedelem, átlag 50% | 3 egymást követő évben szegény | KSH HKF |
| Medgyesi (2004) | 9 | 1991-1996 | ekvivalens jövedelem, átlag 50, illetve 60% | hat évből háromban szegény | TÁRKI – MHP TÁRKI_HM |
| Kapitány és Molnár (2005) | 5 | 1993-2001 | 1993. évi alsó jövedelmi ötöd | 3 egymást követő évben szegény | KSH HKF |
| Bass et al (2007) | 5-8 | 2001-2006 | alsó 3 jövedelmi tized | ? | ELTE Szegénység-felmérés |
| Lelkes és Zólyomi (2009) | 5 | 2004-2006 | ekvivalens jövedelem, átlag 60% | 3 egymást követő évben szegény | EU-SILC |

Jelmagyarázat: „?” = ez az információ nincs megadva a tanulmányban.

F3. AZ INDIKÁTOROK ÉS STATISZTIKÁK MEGVÁLASZTÁSÁNAK VEZÉRELVEI

(2006, május)

Az indikátorkészlet:

- (1) legyen átfogó és fedje le a közös célkitűzések legfontosabb vetületeit;
- (2) legyen arányosan elosztva a különböző vetületekre jutó hangsúly;
- (3) tegye lehetővé az adott ország helyzetének a közös célkitűzések szempontjából történő szintetikus és átlátható elemzését.

Egyéni indikátorok megválasztása:

- (a) az indikátor legyen képes rámutatni a probléma lényegére és legyen világos, elfogadott normatív értelmezése;
- (b) az indikátor legyen robosztus és statisztikailag megalapozott;
- (c) az indikátor érje el az országok közti összehasonlíthatóság megfelelő szintjét, ezzel együtt legyen alkalmazható a nemzetközileg használt definíciókkal és adatgyűjtési szabványokkal;
- (d) az indikátor elérhető adatokon alapuljon, legyen időszerű és korrigálható;
- (e) az indikátor legyen érzékeny a policy-beavatkozásokra de ne legyen manipulálható.

A fentiek értelmében minden részkészlet tartalmazni fogja:

- A tagállamok közös célkitűzések felé tett lépéseinek összehasonlító elemzéséhez használandó, közös megegyezés szerinti EU indikátorokat.

Ezen indikátorok mutathatnak társadalmi következményeket, köztes társadalmi következményeket vagy outputokat.

- A közös megegyezés szerinti országos indikátorokat, amelyek megegyezés szerinti definíciókon és feltevéseken alapulnak és a tagállamok helyzetének bizonyos célkitűzések szempontjából történő értékeléséhez lényegi információkat tartalmaznak, és amelyek nem használhatók országok közti közvetlen összehasonlításra vagy nem feltétlenül rendelkeznek világos normatív értelmezéssel.

Ezen indikátorok különösen a policy-beavatkozások mértékének és természetének felmérésére alkalmasak. A releváns háttérinformációkkal együtt értelmezendők (pontos

definíció, feltevések, reprezentativitás).

- A kontextusról: mindegyik készletet a lényegi információk és kontextus – és ahol indokolt, a jövőbeli trendek – fényében kell kiértékelni. A javasolt kontextus és információk sora iránymutató, hogy teret további háttérinformációknak, melyek relevánsak lehetnek a nemzetközi körülmények megértésénél és keretbe foglalásánál.